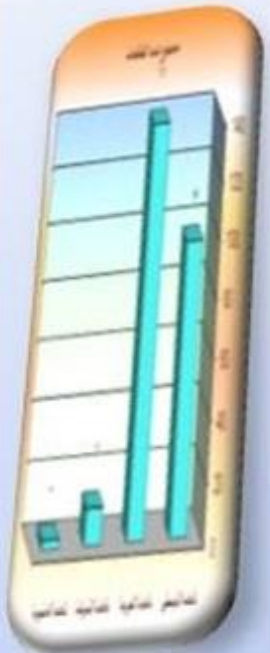




المملكة العربية السعودية
وزارة الداخلية
المديرية العامة للدفاع المدني

الكتاب الإحصائي السنوي Civil Defense Statistical Year Book

٢٠١٣ / ١٤٣٤ هـ



عدد مكافآت الشجعان	مكافآت الشجعان	التوزيعية
١٧٤ / ١١	١٧	الهيئة العامة للدفاع المدني
١٧٤ / ١٢	١١	الهيئة العامة للدفاع المدني
١٧٤ / ١٣	١١	الهيئة العامة للدفاع المدني
١٧٤ / ١٤	١١	الهيئة العامة للدفاع المدني
١٧٤ / ١٥	١١	الهيئة العامة للدفاع المدني



بِسْمِ اللَّهِ الرَّحْمَنِ الرَّحِيمِ



بِسْمِ اللَّهِ الرَّحْمَنِ الرَّحِيمِ

محمد بن نايف بن عبدالعزيز آل سعود
وزير الداخلية

جدول المحتويات

٥	كلمة معالي مدير عام الدفاع المدني.....
٦	مقدمة.....
٧	الباب الأول: العمليات الميدانية.....
٨	الفصل الأول: عمليات الإطفاء والبلاغات الكاذبة.....
٢٨- ٩	تحليل عمليات الاطفاء والبلاغات الكاذبة.....
٢٩	الفصل الثاني: عمليات الإنقاذ.....
٤٧- ٣٠	تحليل عمليات الانقاذ.....
٤٨	الفصل الثالث: عمليات الإسعاف.....
٥٨- ٤٩	تحليل عمليات الاسعاف.....
٥٩	الفصل الخامس: الشهداء والمصابون من رجال الدفاع المدني.....
٦١- ٦٠	تحليل الشهداء والمصابين من رجال الدفاع المدني.....
٦٢	الباب الثاني: أعمال حج عام ١٤٣٤هـ.....
٦٣	إحصائيات الحوادث اليومية في مكة المكرمة والمشاعر المقدسة في الحج لعام ١٤٣٤هـ.....
٦٨- ٦٤	تحليل إحصائيات الحوادث اليومية في مكة المكرمة والمشاعر المقدسة في الحج.....

كلمة معالي مدير عام الدفاع المدني

الحمد لله رب العالمين والصلاة والسلام على خاتم الأنبياء والمرسلين سيدنا محمد وعلى آله وصحبه أجمعين ..

تسعى المديرية العامة للدفاع المدني كباقي أجهزة الدولة لمواكبة نهضة مملكتنا الشاملة في كافة الميادين الذي توليه حكومتنا الرشيدة بقيادة خادم الحرمين الشريفين - أيده الله بنصره - وسمو ولي عهده الأمين وسمو النائب الثاني - حفظهم الله - جل عنايتها واهتمامها. ولا شك أن التخطيط السليم لمواكبة هذه النهضة الشاملة يحتاج إلى رسم خطط مستقبلية مبنية على رؤية واقعية تشخص الوضع الراهن لتحقيق التطوير المطلوب.

إن توفر المعلومة الصحيحة والموثقة هي المرتكز الأساسي للتخطيط السليم بما يخدم المصالح من واقع المعرفة بالمتطلبات التي تخدم سير العمل وتقديم الخدمة على الوجه المطلوب وفق أحدث التقنيات وطرق التدريب المتقدمة. من خلال هذا الكتاب الإحصائي الذي يقوم بدور رصد وتوثيق أعمال الدفاع المدني في صورة معلومات وبيانات رقمية وجداول وإحصائيات تعبر عن حجم خدمات الدفاع المدني المقدمة وكذلك حجم العمل الملقى على عاتق هذا الجهاز الإنساني .

يمكن من خلال الإحصائيات المقدمة في هذا الكتاب التعرف على أهم المشكلات التي قد تنتج عنها حوادث خطيرة تشكل استنزافاً للأرواح والممتلكات لمحاولة إيجاد حلول وخطط مناسبة لمواجهتها وزيادة توعية المواطن والمقيم وتدريبهم للوقاية من الوقوع في مثل هذه الحوادث لتحقيق السلامة والأمان للمجتمع. ومن هذا المنطلق تصدر المديرية العامة للدفاع المدني الكتاب الإحصائي السنوي الذي يحتوي على الإحصاءات والمؤشرات الحيوية الخاصة بأعمال وخدمات ونشاطات الدفاع المدني خلال عام ١٤٣٤هـ في سبيل خدمة المواطن والمقيم على هذه الأرض المباركة. آمليين أن يستفيد المسئولون والباحثون في مجال الدفاع المدني من المؤشرات الإحصائية الواردة ضمن هذا الكتاب. ختاماً نسأل المولى العلي القدير أن يجعل عملنا كله خالصاً لوجهه الكريم وأن يسدد خطانا لما فيه مصلحة الوطن وأن يوفقنا جميعاً إلى ما يحبه ويرضاه.

مدير عام الدفاع المدني

لواء/

سليمان بن عبدالله العمرو

مقدمة:

تلعب المعلومات الإحصائية دوراً مهماً في عمليات المراقبة والتحليل والتخطيط للتطور العملياتي، على أن تكون هذه الإحصاءات موثقة، مفصلة، مقارنة، ومحدثة، وأن يتم تخزينها في قواعد بيانات ذات تكنولوجيا حديثة، وأن يتم نشرها وتبادلها واستخدامها لاحتساب المؤشرات ذات الصلة. وتشكل الإحصاءات بجميع مؤشراتها ركائز أساسية لاتخاذ القرارات التي تحقق الأهداف الإستراتيجية للقطاع. كما أكدت الدراسات العلمية بأن البيانات والمعلومات الإحصائية تعد من أهم المدخلات الضرورية لإعداد الخطط التطويرية التي يعتمد نجاحها في تحقيق الأهداف بدرجة كبيرة على مدى توفر البيانات والمعلومات الدقيقة والكافية. كما تعزى أهميتها إلى دورها في بناء المؤشرات التي تقيس مدى تحقيق الخطة لأهدافها، والتعرف على الوضع الراهن، وتسهيل الضوء على المجالات التي تعاني من نقص في الموارد، فضلاً على أنها وسيلة فاعلة تمكن من متابعة تنفيذ الخطط وتقييم الأداء، ومن هذا المنطلق كان عملنا في إدارة الإحصاء لتحقيق هذا المبدأ. إعداد الكتاب الإحصائي السنوي الذي يجسد عرض بيانات ومعلومات إحصائية عن أعمال الدفاع المدني الميدانية خلال عام ١٤٣٤هـ، وذلك من أجل أن يخدم المسؤولين عن التخطيط والتطوير وفق رؤية واضحة مدعومة ببيانات رقمية موثقة، والكتاب يحتوي على أربعة أبواب رئيسية:

الباب الأول: يقدم إحصائيات عن الأعمال الميدانية من إطفاء وإنقاذ وإسعاف بالإضافة إلى الشهداء والمصابين من رجال الدفاع المدني . الباب الثاني: يعرض إحصائيات خلال موسم حج ١٤٣٤هـ. ولتمكين الباحثين والمهتمين من الحصول على معلومات إحصائية فقد تم نشر أهم المعلومات الإحصائية من خلال موقع المديرية العامة للدفاع المدني (www.998.gov.sa) على شبكة الانترنت.

إدارة الإحصاء

الباب الأول

العمليات الميدانية

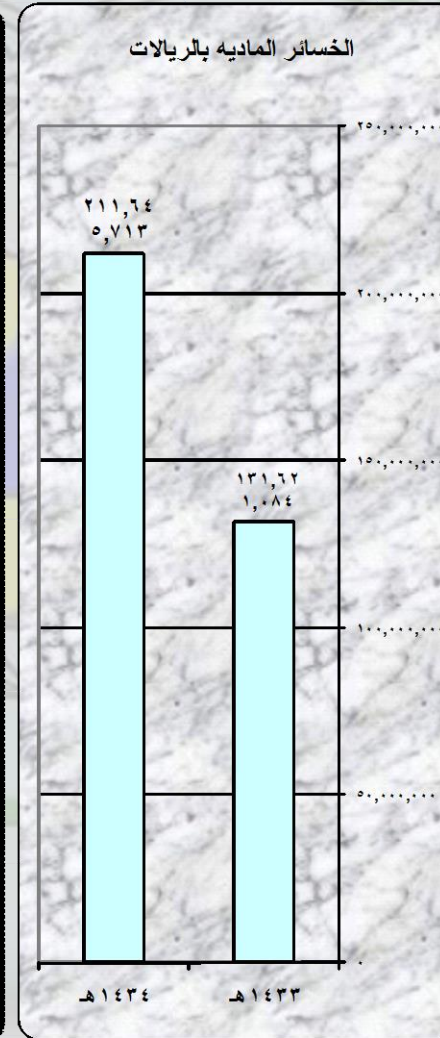
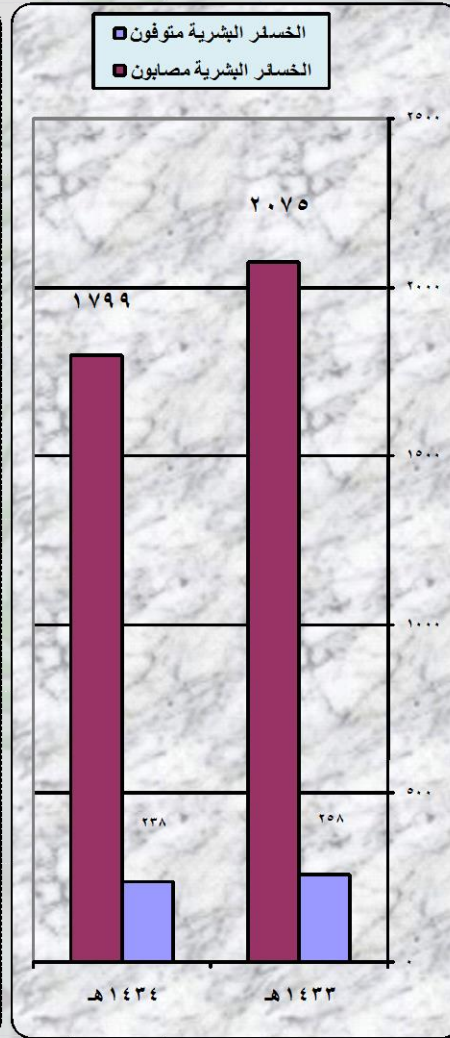
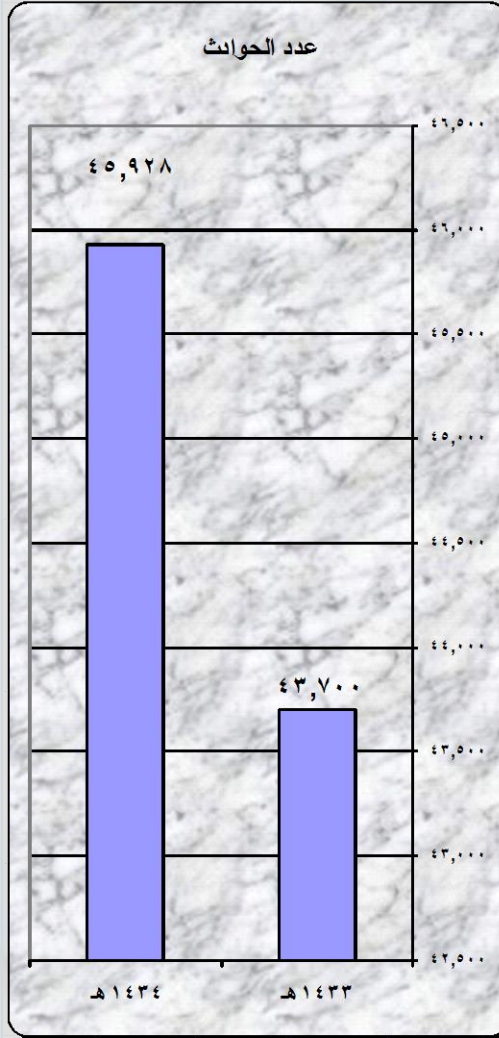
الفصل الأول

عمليات الإطفاء والبلاغات الكاذبة

الدفاع المدني

جدول يوضح مقارنة عمليات اطفاء حوادث الحريق والخسائر البشرية والمادية لعامي ١٤٣٣/١٤٣٤ هـ

جدول (١-١)



العام	الخسائر البشرية		عدد الحوادث	الخسائر المادية بالريالات
	متوفون	مصابون		
١٤٣٣ هـ	٢٥٨	٢٠٧٥	٤٣,٧٠٠	١٣١,٦٢١,٠٨٤
١٤٣٤ هـ	٢٣٨	١٧٩٩	٤٥,٩٢٨	٢١١,٦٤٠,٧١٣
التغير	-٢٠	-٢٧٦	٢٢٢٨	٨٠٠,٢٤٤,٦٢٩
النسبة	-٨%	-١٣%	٥%	٦١%

يتضح من الجدول (١ - ١) لعمليات إطفاء حوادث الحريق والخسائر البشرية والمادية لعامي ١٤٣٣/١٤٣٤ هـ أن عدد عمليات الإطفاء بلغ (٤٥.٩٢٨) عملية لعام ١٤٣٤ هـ مقابل (٤٣.٧٠٠) عملية لعام ١٤٣٣ هـ أي بزيادة وقدرها (٢٢٢٨) عملية وبنسبة (٥٪) .

الخسائر البشرية

بلغ عدد المتوفين في حوادث الحريق لعام ١٤٣٤ هـ (٢٣٨) متوفى مقابل (٢٥٨) متوفى لعام ١٤٣٣ هـ ، أي بنقص وقدره (٢٠) متوفى وبنسبة (٨- ٪) .
أما المصابون فقد بلغ عددهم خلال عام ١٤٣٤ هـ (١٧٩٩) مصاباً مقابل (٢٠٧٥) مصاباً لعام ١٤٣٣ هـ ، أي بنقص وقدره (٢٧٦) مصاباً وبنسبة (١٣- ٪) .

الخسائر المادية

بلغت الخسائر المادية الناجمة عن حوادث الحريق لعام ١٤٣٤ هـ بلغت (٢١١,٦٤٥,٧١٣) مائتان وإحدى عشر مليون وستمائة وخمسة وأربعون ألف وسبعمائة وثلاثة عشر ريالاً مقابل (١٣١,٦٢١,٠٨٤) مائة وواحد وثلاثون مليون وستمائة وواحد وعشرون ألف وأربعة وثمانون ريالاً لعام ١٤٣٣ هـ ، أي بزيادة وقدرها (٨٠,٠٢٤,٦٢٩) ثمانون مليون وأربعة وعشرون ألف وستمائة وتسعة وعشرون ريالاً وبنسبة (٦١٪) .

جدول يوضح مقارنة عمليات إطفاء حوادث الحريق والخسائر البشرية والمادية ونسبة التغير لعامي ١٤٣٣ / ١٤٣٤ هـ موزعة على المناطق

جدول (١-٢)

النسبة	الخسائر المادية بالريالات		النسبة	المصابون		النسبة	المتوفون		النسبة	عدد الحوادث		المنطقة
	١٤٣٤هـ	١٤٣٣هـ		١٤٣٤هـ	١٤٣٣هـ		١٤٣٤هـ	١٤٣٣هـ		١٤٣٤هـ	١٤٣٣هـ	
% ٢٢٨	٥١,٦٤١,٦٠٣	١٥,٧٦٦,٢٧٥	% ١٩-	٣١٠	٣٨٥	% ٢	٤٥	٤٤	% ٥-	٧١٣٦	٧٤٨٩	الرياض
% ٢٤	٤٣,٤٨٢,٤٩٤	٣٥,١٨١,١٠٠	% ١٧-	٣٦٥	٤٤٢	% ٣٩-	٤٧	٧٧	% ٣-	٧٣١٦	٧٥٧٤	الشرقية
% ٤٠	٢٧,٣١٩,٩٦٥	١٩,٥٦٠,٣٨٢	% ٣	٥٥١	٥٣٣	% ٣٥	٧٧	٥٧	% ٨	١٥٠٨٧	١٣٩١٦	مكة المكرمة
% ١٣-	٤,٧٦٠,٣٧٠	٥,٤٥٧,٤٨٥	% ٢٨-	٤٩	٦٨	% ٦٣-	٣	٨	% ١-	١٣٧٣	١٣٨٧	عسير
% ٥-	١٢,٤٧٣,٧٤٠	١٣,٠٩٣,٠٣٣	% ٣-	١٣٥	١٣٩	% ٤-	٢٣	٢٤	% ١٠٨	٢٩٩٣	١٤٤٢	المدينة المنورة
% ٤١٥	٣٧,٠٢٩,٣٦٠	٧,١٩٤,٧١٥	% ١٥-	١١٣	١٣٣	% ٣٦-	٧	١١	% ٢-	٢٥٨٥	٢٦٢٨	منطقة القصيم
% ٩٣	١,٠٣١,٨٤٨	٥٣٣,٥٧٠	% ٥٩-	١٥	٣٧	% ١٠٠-	٠	١	% ٧-	٨٣١	٨٩٧	الباحة
% ٦	٢,٠٦٥,٥١٥	١,٩٤٢,٠٩٠	% ٣٦-	٩	١٤	% ٣٣-	٢	٣	% ٥-	١٠٤٥	١١٠٢	نجران
% ٣٦	١١,٥٧١,٦٥٥	٨,٥١٩,٦٥٠	% ٣٧	٤٨	٣٥	% ٤٧-	٨	١٥	% ١٦	٢٢٦١	١٩٥٠	جازان
% ١١	٤,٥٦٦,٣٩٥	٤,١٠٨,٩٦٩	% ٤٥-	٦٧	١٢٢	% ٥٧-	٣	٧	% ٦	١٨٢٢	١٧١٣	تبوك
% ٥١-	٣,٣٧٥,٤٠٠	٦,٩٤٥,٧٠٠	% ٣٦-	٥٨	٩٠	% ١٦٠	١٣	٥	% ٤-	١١٧٧	١٢٢٧	حائل
% ٢٦-	٧,٨٥٧,٨٠٥	١٠,٦٢٥,٢٦٥	% ٣٧	٤١	٣٠	% ٥٠	٦	٤	% ٥-	١٥٩٥	١٦٧٦	الجوف
% ٦٦	٤,٤٦٩,٥٦٣	٢,٦٩٢,٨٥٠	% ١٩-	٣٨	٤٧	% ١٠٠	٤	٢	% ١	٧٠٧	٦٩٩	الحدود الشمالية
% ٦١	٢١١,٦٤٥,٧١٣	١٣١,٦٢١,٠٨٤	% ١٣-	١٧٩٩	٢٠٧٥	% ٨-	٢٣٨	٢٥٨	% ٥	٤٥٩٢٨	٤٣٧٠٠	المجموع

يتضح من الجدول (٢-١) لعمليات الإطفاء والخسائر البشرية والمادية حسب المناطق لعامي ١٤٣٤/١٤٣٣هـ أن نسبة عمليات الإطفاء زادت بنسبة (٥%) وبالعودة إلى الجدول نجد أن أكثر المناطق زيادةً في نسبة عدد الحوادث مقارنةً بالعام السابق هي :

مكة المكرمة بنسبة ٨%

جازان بنسبة ١٦%

المدينة المنورة بنسبة ١٠٨%

الخسائر البشرية

الوفيات

بلغ عدد المتوفين في حوادث الحريق لعام ١٤٣٤هـ (٢٣٨) متوفى مقابل (٢٥٨) متوفى لعام ١٤٣٣هـ أي بنقص وقدره (٢٠) متوفى وبنسبة (٨%) وبالعودة إلى الجدول نجد أن أكثر المناطق نقص في نسب عدد الوفيات مقارنةً بالعام السابق هي :

جازان بنسبة ٤٧%

تبوك بنسبة ٥٧%

عسير بنسبة ٦٣%

الإصابات

بلغ عدد المصابين في حوادث الحريق لعام ١٤٣٤هـ (١٧٩٩) مصاباً مقابل (٢٠٧٥) مصاباً لعام ١٤٣٣هـ أي بنقص وقدره (٢٧٦) مصاباً وبنسبة (١٣%) وبالعودة إلى الجدول نجد أن أكثر المناطق نقصاً في نسب عدد الإصابات مقارنةً بالعام السابق هي :

نجران وحائل بنسبة ٣٦%

تبوك بنسبة ٤٥%

الباحة بنسبة ٥٩%

الخسائر المادية

قدرت الخسائر المادية الناجمة عن حوادث الحريق لعام ١٤٣٤هـ بحوالي (٢١١,٦٤٥,٧١٣) مائتان وإحدى عشر مليون وستمائة وخمسة وأربعون ألف وسبعمائة وثلاثة عشر ريالاً مقابل (١٣١,٦٢١,٠٨٤) مائة وواحد وثلاثون مليون وستمائة وواحد وعشرون ألف وأربعة وثمانون ريالاً لعام ١٤٣٣هـ ، أي بزيادة وقدرها (٨٠,٠٢٤,٦٢٩) ثمانون مليون وأربعة وعشرون ألف وستمائة وتسعة وعشرون ريالاً وبنسبة (٦١%) وبالعودة إلى الجدول نجد أن أكثر المناطق زيادةً في نسب الخسائر المادية مقارنةً بالعام السابق هي :

الباحة بنسبة ٩٣%

الرياض بنسبة ٢٢٨%

القصيم بنسبة ٤١٥%

الملاحظات : قد يعود السبب في زيادة الخسائر المادية للأسباب التالية :

(١) عدم تقدير الخسائر لمجموعة من الحوادث في عدد من المناطق

(٢) هناك حوادث باشرها الدفاع المدني وتحال لجهات الاختصاص لتقدير خسائرها المادية كالحوادث المرورية والحوادث الجنائية .

جدول يوضح الخسائر البشرية في حوادث الحريق لعام ١٤٣٤ هـ موزعه على المناطق

جدول رقم (٣-١)

مجموع الوفيات	الوفيات		مجموع الاصابات	الاصابات		المنطقة
	انثى	ذكر		انثى	ذكر	
٤٥	١١	٣٤	٣١٠	٨٨	٢٢٢	الرياض
٤٧	٨	٣٩	٣٦٥	٩٠	٢٧٥	الشرقيه
٧٧	٢١	٥٦	٥٥١	١٢٧	٤٢٤	مكة المكرمة
٣	٠	٣	٤٩	٢٤	٢٥	عسير
٢٣	٣	٢٠	١٣٥	٣٦	٩٩	المدينه المنوره
٧	١	٦	١١٣	٣٠	٨٣	القصيم
٠	٠	٠	١٥	٦	٩	الباحه
٢	١	١	٩	١	٨	نجران
٨	٣	٥	٤٨	١٤	٣٤	جازان
٣	١	٢	٦٧	٢٠	٤٧	تبوك
١٣	١	١٢	٥٨	١٥	٤٣	حائل
٦	٤	٢	٤١	٦	٣٥	الجوف
٤	١	٣	٣٨	١٥	٢٣	الحدود الشماليه
٢٣٨	٥٥	١٨٣	١٧٩٩	٤٧٢	١٣٢٧	المجموع

يتضح من الجدول (١-٣) للخسائر البشرية في حوادث الحريق لعام ١٤٣٤هـ حسب الجنس ما يلي :

الوفيات

بلغت نسبة المتوفين من الذكور (٧٧%) بينما بلغت نسبة الإناث (٢٣%) وبالرجوع للجدول نجد أن أكثر المناطق نقصا في نسب الوفيات من الذكور هي :

منطقة مكة المكرمة بنسبة ٣١% من وفيات الذكور ونسبة ٣٢% من إجمالي الوفيات

المنطقة الشرقية بنسبة ٢١% من وفيات الذكور ونسبة ٢٠% من إجمالي الوفيات

منطقة الرياض بنسبة ١٩% من وفيات الذكور ونسبة ١٩% من إجمالي الوفيات

وتمثل هذه المناطق مجتمعة ما نسبته (٧١%) من وفيات الذكور ونسبة (٧١%) من إجمالي الوفيات لعام ١٤٣٤هـ .

الإصابات

بلغت نسبة المصابين من الذكور (٧٤%) بينما بلغت نسبة الإناث (٢٦%) وبالرجوع للجدول نجد أن أكثر المناطق نقصا في نسب الإصابات من الذكور هي:

منطقة مكة المكرمة بنسبة ٣٢% من إصابات الذكور ونسبة ٣١% من إجمالي الإصابات

المنطقة الشرقية بنسبة ٢١% من إصابات الذكور ونسبة ٢٠% من إجمالي الإصابات

الرياض بنسبة ١٧% من إصابات الذكور ونسبة ١٧% من إجمالي الإصابات

وتمثل هذه المناطق مجتمعة ما نسبته (٧٠%) من إصابات الذكور ونسبة (٦٨%) من إجمالي الإصابات لعام ١٤٣٤هـ .

جدول يوضح عمليات اطفاء حوادث الحريق حسب نوع المحترق لعام ١٤٣٤ هـ موزعة على المناطق

جدول (١-٤)																	التوعية المنطقة	
المجموع	تحت الاجراء	النفائيات والمخلفات	المعدات الثقيله	الحوادث الكهربائيه	المؤسسات والشركات الاهليه	الدوائر الحكوميه	وسائل النقل	التعليميه	المستودعات والتخزين	الصحيه	الترويجيه	المصانع	الصناعيه	المنشآت البتروليه	محلات تجاريه	زراعيه وحيوانيه	السكنيه	
٧,١٣٦	٥	٤٧٩	١٨	٢٧٦	٩٢	١٥١	١,٧٢٠	١٤٢	٦٣	٢٠	١٦٠	٧٥	٨٠	٦٣	٤٨٦	٢٩٨	٣,٠٠٨	الرياض
٧,٣١٦	٦	١,٦٤٦	٢٦	٦٢٤	١٢٥	٥١	١,٥٩٣	٧٨	٥١	١٨	٣٤	٢٤	٨٦	٣٣	٢٩٠	٥٣٨	٢,٠٩٣	الشرقيه
١٥,٠٨٧	٥٠٢	٤,٨٠٣	٢٤	١,٣٢٩	٧٢	٩٣	٢,٥٤٨	٢١٩	١٣٦	٣٢	٥٠	٥٤	٨٦	٨٩	٧٨٧	٣٤٦	٣,٩١٧	مكة المكرمة
١,٣٧٣	٠	٢٢١	٨	٣٨	٣	٢١	٢٩٢	٤٢	٨	٥	٨	٢	٥	١٢	٧٦	١٨٥	٤٤٧	عسير
٢,٩٩٣	٢٦	٦١٨	١٦	١١١	٢٥	٣٤	٥٧٥	٣٩	٢٢	١٤	٢٠	٧	١٢	١٥	١٨٥	٢٠٠	١,٠٧٤	المدينه المنوره
٢,٥٨٥	٧٣	٧١٤	١٠	٢٠٠	٢٢	٣٩	٣٩٤	٤٢	٢١	١٠	٤٠	٤	٢١	٢٧	١٠٢	١٦٧	٦٩٩	القصيم
٨٣١	٣٠	٢٧١	٤	٤٩	٣	٦	١٠٦	٩	٧	٢	٤	٢	٥	٣	٢٤	١٦٨	١٣٨	الباحه
١,٠٤٥	٣	٢١١	٢	٢٥	٤	٧	٨٤	١٥	٤	١	٤	١	٣	٥	٣٧	٤٨٥	١٥٤	نجران
٢,٢٦١	٢٠	٦٠٦	٣	٢٢٩	١٤	٤١	٤٠٣	٤٠	١٦	١٠	٢	١	٨	١٣	٨١	٢٧٢	٥٠٢	جازان
١,٨٢٢	٣	٥٧٠	٣	٢٦	١٥	٩	٣٧٩	٢١	٧	٢	٥	٢	٤	١١	٨٥	٢٠٢	٤٧٨	تبوك
١,١٧٧	٦	٢٧٦	٦	٢٧	٤	٦	٢١٢	١١	١٣	٦	٢٠	٤	١٠	٨	٤٧	١٢١	٤٠٠	حائل
١,٥٩٥	٠	٥٢٠	٦	٥٥	٤	١٤	٢٢٥	١٦	٤	٥	١٧	٢	١٠	١٢	٤٢	٢٦٩	٣٩٤	الجوف
٧٠٧	٠	١٦٢	٢	٢٦	٨	٢٦	١٧٢	٥	٧	٢	٩	٠	٣	٥	٣٥	١٩	٢٢٦	الحدود الشماليه
٤٥,٩٢٨	٦٧٤	١١,٠٩٧	١٢٨	٣,٠١٥	٣٩١	٤٩٨	٨,٧٠٣	٦٧٩	٣٥٩	١٢٧	٣٧٣	١٧٨	٣٣٣	٢٩٦	٢,٢٧٧	٣,٢٧٠	١٣,٥٣٠	المجموع

يتضح من الجدول (١ - ٤) أن حوادث الحريق في الوحدات السكنية تحتل المرتبة الأولى حيث بلغت (١٣٥٣٠) حادثاً وبنسبة (٢٩%) من إجمالي حوادث الحريق وبالرجوع للجدول نجد أن أكثر المناطق زيادةً في نسب حوادث الحريق في الوحدات السكنية هي :

مكة المكرمة بنسبة ٢٩% الرياض بنسبة ١٩% المنطقة الشرقية بنسبة ١٥%

وتمثل هذه المناطق مجتمعة ما نسبته (٦٣%) من إجمالي حوادث الحريق في الوحدات السكنية لعام ١٤٣٤ هـ .

حوادث الحريق في النفايات والمخلفات تحتل المرتبة الثانية حيث بلغت (١١٠٩٧) حادثاً وبنسبة (٢٤%) من إجمالي حوادث الحريق وبالرجوع للجدول نجد أن أكثر المناطق زيادةً في نسب حوادث الحريق في النفايات والمخلفات هي :

مكة المكرمة بنسبة ٤٣% المنطقة الشرقية بنسبة ١٥% القصيم بنسبة ٦%

وتمثل هذه المناطق مجتمعة ما نسبته (٦٤%) من إجمالي حوادث الحريق في النفايات والمخلفات لعام ١٤٣٤ هـ .

كما تمثل حوادث الحريق في وسائل النقل المرتبة الثالثة حيث بلغت (٨٧٠٣) حادثاً وبنسبة (١٩%) من إجمالي حوادث الحريق وبالرجوع للجدول نجد أن أكثر المناطق زيادةً في نسب حوادث الحريق في وسائل النقل هي :

مكة المكرمة بنسبة ٢٩% منطقة الرياض بنسبة ٢٠% المنطقة الشرقية بنسبة ١٨%

وتمثل هذه المناطق مجتمعة ما نسبته (٦٧%) من إجمالي حوادث الحريق في وسائل النقل لعام ١٤٣٤ هـ .

وتمثل هذه الأنواع الثلاثة (السكنية - النفايات والمخلفات - وسائل النقل) ما نسبته (٧٢%) من إجمالي حوادث الحريق لعام ١٤٣٤ هـ .

جدول يوضح عمليات اطفاء حوادث الحريق حسب مسببات الحوادث خلال عام ١٤٣٤ هـ موزعة على المناطق

جدول (٥-١)

المجموع	اخرى	تحت الإجراء	التخلص من التفشيات والمخلفات	جناي	تفاعل مواد كيميائية	الإنفجار الغازي او الغباري	ظواهر طبيعية قدرية	اشتعال ذاتي	تسرب مواد بترولييه	احتراق وسائل النقل	احتراق مواقد	مصدر حراري متوهج وبطيء	عبث أطفال	الالتماس الكهربائي	الأسباب المنطقة
٧,١٣٦	٢٤	٣٦٢	١٩٥	٢١٣	٨	٩	٦	١٠	١٧٤	٤٨٦	٤٩٤	٤٢٦	٩٠١	٣,٨٢٨	الرياض
٧,٣١٦	٣٤	١,٤١٣	٦٤١	٩٧	٣	١٠	١٣	٢٣	٥٠	٥٥٩	٤٢٧	١,٠٤٢	١,٢٩١	١,٧١٣	الشرقية
١٥,٠٨٧	١,٢٦٨	٧٠٢	٨٨٤	١٣٩	٩	١٠	٩	١٥	٤٨٩	١,٠٩١	٦٦٩	٧٧٧	٤,٣٧٤	٤,٦٥١	مكة المكرمة
١,٣٧٣	٢	١٤	١٣١	٨٦	١	٥	٣	٥	٢٧	١٥٣	٧٠	٩٨	٣٠٧	٤٧١	عسير
٢,٩٩٣	٩٩	٠	٣٠٣	١٦٠	٢	٥	٥	١٠	٣٨	١٣٠	١٩١	٢٠٠	٦٩٦	١,١٥٤	المدينة المنورة
٢,٥٨٥	٩٠	١٣	١٨٢	٧٠	١	٠	١	٣	٣٩	٢٣٤	١٥٤	٥٠٥	٤١٨	٨٧٥	القصيم
٨٣١	٣٦	١	٧٣	٢٥	٠	٠	٢	١	٢٢	٤٥	٢٢	١٠٥	٣٠٨	١٩١	الباحة
١,٠٤٥	٤	٣	١٢٨	١٤	٢	٠	٠	٢	٢٩	١٧	٢٢	٩٦	٥١٢	٢١٦	نجران
٢,٢٦١	٣٧	١١	٤٠	٩٢	٤	٢	١٧	٢	٣٠	٢٦٤	٥٧	١٦٤	٧٧٩	٧٦٢	جازان
١,٨٢٢	١٤	٤	٥٢	٢٢٤	٠	٢	٠	٠	٩	٨٧	٩٤	٣٤٤	٥٥٦	٤٣٦	تبوك
١,١٧٧	٨	٢	٧٩	٢٢	٤	٢	٣	١	٢٤	١٢٤	٧٤	٧٠	٣٩٥	٣٦٩	حائل
١,٥٩٥	١	٣	٤٢	٧٨	٠	٠	٠	٠	٢٤	٦٦	٥٦	١٥٠	٧٦٠	٤١٥	الجوف
٧٠٧	٢	٢	٩	٥١	١	٠	٠	٠	١٣	٦٢	٣٧	٦٢	٢٢٢	٢٤٦	الحدود الشمالية
٤٥,٩٢٨	١,٦١٩	٢,٥٣٠	٢,٧٥٩	١,٢٧١	٣٥	٤٥	٥٩	٧٢	٩٦٨	٣,٣١٨	٢,٣٦٧	٤,٠٣٩	١١,٥١٩	١٥,٣٢٧	المجموع

يتضح من الجدول (٥ - ١) لعمليات الإطفاء أن السبب الأول في حوادث الحريق هو الالتماس الكهربائي بعدد (١٥٣٢٧) حادثاً ونسبة (٣٣٪) من إجمالي الحوادث وبالرجوع للجدول نجد أن أكثر المناطق زيادةً في نسبة حوادث الحريق بسبب الالتماس الكهربائي هي :

مكة المكرمة بنسبة ٣٠٪ الرياض بنسبة ٢٥٪ المنطقة الشرقية بنسبة ١١٪

وتمثل هذه المناطق مجتمعة ما نسبته (٦٦٪) من إجمالي حوادث الحريق بسبب الالتماس الكهربائي لعام ١٤٣٤ هـ .

السبب الثاني في حوادث الحريق هو العبث بعدد (١١٥١٨) حادثاً ونسبة (٢٥٪) من إجمالي الحوادث وبالرجوع للجدول نجد أن أكثر المناطق زيادةً في نسبة حوادث الحريق بسبب العبث هي :

مكة المكرمة بنسبة ٣٨٪ المنطقة الشرقية بنسبة ١١٪ الرياض بنسبة ٨٪

وتمثل هذه المناطق مجتمعة ما نسبته (٥٧٪) من إجمالي حوادث الحريق بسبب العبث لعام ١٤٣٤ هـ .

وتحتل حوادث الحريق بسبب المصادر الحرارية المتوهجة والبطيئة المرتبة الثالثة حيث بلغت (٤٠٣٨) حادثاً ونسبة (٩٪) من إجمالي حوادث الحريق وبالرجوع للجدول نجد أن أكثر المناطق زيادةً في نسبة حوادث الحريق بسبب وسائل النقل هي :

المنطقة الشرقية بنسبة ٢٦٪ منطقة مكة المكرمة بنسبة ١٩٪ القصيم بنسبة ١٣٪

وتمثل هذه المناطق مجتمعة ما نسبته (٥٨٪) من إجمالي حوادث الحريق بسبب المصدر الحراري التوهج لعام ١٤٣٤ هـ .

وتمثل هذه الأسباب الثلاثة (الالتماس الكهربائي - العبث - المصدر الحراري المتوهج والبطيء) ما نسبته (٦٧٪) من إجمالي حوادث الحريق لعام ١٤٣٤ هـ .

جدول يوضح نوعية المحترق موزعة حسب اسباب حوادث الحريق لعام ١٤٣٤ هـ

جدول رقم (٦-١)

المجموع	الخسائر المادية	وفاة		إصابة		اخرى	تحت الاجراء	التخلص من النفايات والمخلفات	جنايي	تفاعل مواد كيميائية	الانفجار الغازي أو الغباري	ظواهر طبيعية قدرية	اشتعال ذاتي	تسرب مواد بترولية	احتراق وسائل النقل	احتراق مواقد	مصدر حراري متوهج	عبث أطفال	التماس كهربائي	الأسباب النوعية
		انثى	ذكر	انثى	ذكر															
١٣,٥٣٠	٥٥,٤٨٨,٤٠٣	٣٤	٨٤	٣٧٢	٦٠٥	٣٣٦	٢٨٥	١٤٢	٢٦٧	٨	٢٨	١٤	١٥	١٦٠	٥	١,٦٣٥	٩١٥	١,٩٥٠	٧,٧٧٠	السكنية
٣,٢٧٠	١٠,٩١٧,٥٩٥	٠	٠	١	١٠	٨	٢٧	٥٨٢	٨٨	٠	٠	٢٢	٨	٥	٦	٢١	٦٠٧	١,٧١٣	١٨٣	زراعية وحيوانية
٢,٢٧٧	٢٢,٦٨٢,٢١٣	٠	٤	٤	٧٣	٧٦	٩٧	٦	٣٢	٣	٧	١	٧	٣٨	٠	٦١٩	١٩٠	٦٢	١,١٣٩	محلات تجارية
٢٩٦	١,١٢١,٦٧٠	٠	٢	٤	٤٣	١٢	٢٥	٠	٨	٢	٢	٢	١	١٣١	٥	٦	٢٠	٩	٧٣	المنشآت البترولية
٣٣٣	١٠,٤٨١,٣٣٩	٠	٣	٠	١٨	١٣	٣٣	٨	٨	٤	٣	١	٦	٩	٦	٥	٨٩	١٦	١٣٢	الصناعية
١٧٨	٥,٣٢٠,٠٨٨	٠	٣	٠	٢٣	٧	٣٧	٢	٣	٤	٠	٠	٢	٧	٢	٣	٣٧	٧	٦٧	المصانع
٣٧٣	١,١٨٤,٣٩٥	١	١	٤	١٠	٨	١٧	٧	١٠	٠	٠	١	٠	٤	٠	٣٣	٥٠	٧٠	١٧٣	الترويحية
١٢٧	٣٠٧,٤٥٠	٠	٠	٠	٢	٦	٥	٢	٢	٢	٠	٠	١	٢	٠	٢	١٨	٨	٧٩	الصحية
٣٥٩	٥١,٩٠٢,٦٩٤	٠	٢	١	٣٤	٧	٥٣	٧	١٦	١	٠	١	٣	١	٠	٥	٩٥	٥٣	١١٧	المستودعات والتخزين
٦٧٩	٥٤٩,٨٢٠	١	٠	٥٢	٤	٦٨	٣٢	١٧	٣٨	٣	٠	٠	٠	٤	٠	٩	٢٨	٤٩	٤٣١	التعليمية
٨,٧٠٣	٣٩,٣١٩,٥٨٩	١٩	٨٢	٢٦	٤١٠	٢٠٨	١,٠٩١	٧	٦٨٨	١	٤	٣	١٨	٥٦٣	٣,٢٥٠	٢	٢١٢	٣١٧	٢,٣٣٩	وسائل النقل
٤٩٨	١,٥٩٤,٤٢٥	٠	١	٢	٢٠	١٧	٣٧	١٠	٢٩	٤	٠	٠	١	٥	٢	٨	٣٣	٣٩	٣١٣	الدوائر الحكومية
٣٩١	٧,٣٤٣,٦٧٠	٠	٠	٠	٢١	٩	٨٨	٤	١٥	٢	٠	١	١	٩	١	٨	٣٥	١١	٢٠٧	المؤسسات والشركات الأهلية
٣,٠١٥	١,٤٦٧,٤٠٠	٠	٠	٠	١٧	١٢٧	٦٥١	٢	١٣	٠	٠	٧	٢	٣	٠	٠	١٤	١٨	٢,١٧٨	الحوادث الكهربائية
١٢٨	١,٣٥٠,٧٠٠	٠	٠	٠	٩	١	٨	٠	١٧	٠	٠	١	٠	١٤	٣٠	٠	٨	٢	٤٧	المعدات الثقيلة
١١,٠٩٧	٥٦٣,٢٦٢	٠	٠	٤	٢٧	١٢٦	٢٩	١,٩٥٨	٣٧	١	١	٥	٧	٤	١	٤	١,٦٨٣	٧,١٨٧	٥٤	النفايات والمخلفات
٦٧٤	٥١,٠٠٠	٠	١	٢	١	٥٩٠	١٥	٥	٠	٠	٠	٠	٠	٩	١٠	٧	٥	٨	٢٥	اخرى
٤٥,٩٢٨	٢١١,٦٤٥,٧١٣	٥٥	١٨٣	٤٧٢	١,٣٢٧	١,٦١٩	٢,٥٣٠	٢,٧٥٩	١,٢٧١	٣٥	٤٥	٥٩	٧٢	٩٦٨	٣,٣١٨	٢,٣٦٧	٤,٠٣٩	١١,٥١٩	١٥,٣٢٧	المجموع

يتضح من الجدول (٦ - ١) لنوعية المحترق في حوادث الحريق لعام ١٤٣٤هـ موزعة حسب الأسباب ما يلي:

الوحدات السكنية

حوادث الحريق في الوحدات السكنية احتلت المرتبة الأولى بعدد (١٣٥٣٠) حادثاً وبنسبة (٢٩%) من إجمالي حوادث الحريق ويتوزع ذلك على الأسباب يتضح الآتي:

احتراق موقد بنسبة ١٢%

العيب بنسبة ١٤%

الالتماس الكهربائي بنسبة ٥٧%

وتمثل هذه الأسباب الثلاثة ما نسبته (٨٣%) من أسباب حوادث الحريق في الوحدات السكنية ونتج عنها إصابة (٩٧٧) شخصاً ووفاة (١١٨) شخصاً وقدرت خسائرها المادية بحوالي (٥٥.٤٨٨.٤٠٣) خمسة وخمسين مليوناً وأربعمائة وثمانية وثمانون ألفاً وأربعمائة وثلاثة ريالات .

النفائيات والمخلفات

حوادث الحريق في النفائيات والمخلفات احتلت المرتبة الثانية بعدد (١١٠٩٧) حادثاً وبنسبة (٢٤%) من إجمالي حوادث الحريق ويتوزع ذلك على الأسباب يتضح الآتي :

مصدر حراري بنسبة ١٥%

التخلص من النفائيات بنسبة ١٨%

العيب بنسبة ٦٥%

وتمثل هذه الأسباب الثلاثة ما نسبته (٩٨%) من أسباب حوادث الحريق في النفائيات والمخلفات ونتج عنها إصابة (٣١) أشخاص وقدرت خسائرها المادية بحوالي (٥٦٣.٢٦٢) خمسمائة وثلاثة وستون ألفاً ومائتان وستة وعشرون ريالاً .

حوادث النقل

حوادث الحريق في وسائل النقل احتلت المرتبة الثالثة بعدد (٨٧٠٣) حادثاً وبنسبة (١٩%) من إجمالي حوادث الحريق ويتوزع ذلك على الأسباب يتضح الآتي :

تحت الإجراء بنسبة ١٣%

الالتماس الكهربائي بنسبة ٢٧%

وسائل النقل بنسبة ٣٧%

وتمثل هذه الأسباب الثلاثة ما نسبته (٧٧%) من إجمالي أسباب حوادث الحريق في وسائل النقل ونتج عنها إصابة (٤٣٦) شخصاً ووفاة (١٠١) شخصاً وقدرت خسائرها المادية بحوالي (٣٩.٣١٩.٥٨٩) تسعة وثلاثون مليوناً وثلاثمائة وتسعة عشر ألفاً وخمسمائة وتسعة وثمانون ريالاً .

جدول يوضح اسباب حوادث الحريق موزعة حسب نوعية المحترق لعام ١٤٣٤ هـ

جدول رقم (٧-١)

المجموع	الخسائر المادية	وفيات		إصابات		أخرى	النفايات والمخلفات	المعدات الثقيلة	الوحدات الكهربائية	المؤسسات والشركات الأهلية	الدوائر الحكومية	وسائل النقل	التعليمية	المستودعات والتخزين	الصحية	الترويحية	المصانع	الصناعية	المنشآت البترولية	محلات تجاربه	زراعية وحيوانية	السكنية	النوعية الاسباب
		انثى	ذكر	انثى	ذكر																		
١٥,٣٢٧	١٢٠,٧٤١,٠٣٩	١٢	٣٣	٢٥٣	٤٢٠	٢٥	٥٤	٤٧	٢١٧٨	٢٠٧	٣١٣	٢٣٣٩	٤٣١	١١٧	٧٩	١٧٣	٦٧	١٣٢	٧٣	١١٣٩	١٨٣	٧٧٧٠	التماس كهربائي
١١,٥١٩	٨,٧٢٤,٣٤٢	٨	٨	٤٧	٨٦	٨	٧١٨٧	٢	١٨	١١	٣٩	٣١٧	٤٩	٥٣	٨	٧٠	٧	١٦	٩	٦٢	١٧١٣	١٩٥٠	عبث اطفال
٤,٠٣٩	٤١,٦٢٦,٧٠٧	١	٩	١٤	٧٥	٥	١٦٨٣	٨	١٤	٣٥	٣٣	٢١٢	٢٨	٩٥	١٨	٥٠	٣٧	٨٩	٢٠	١٩٠	٦٠٧	٩١٥	مصدر حراري متوهج ويطيء
٢,٣٦٧	٥,٠١٧,١٤٢	١	٥	٤٧	٩٧	٧	٤	٠	٠	٨	٨	٢	٩	٥	٢	٣٣	٣	٥	٦	٦١٩	٢١	١٦٣٥	احتراق مواقد
٣,٣١٨	١٧,٧٩٩,٥١٥	١٧	٥٢	١٧	٢١٠	١٠	١	٣٠	٠	١	٢	٣٢٥٠	٠	٠	٠	٠	٢	٦	٥	٠	٦	٥	احتراق وسائل النقل
٩٦٨	٣,٤٨٩,٠٨٠	١	٦	١٢	١١٧	٩	٤	١٤	٣	٩	٥	٥٦٣	٤	١	٢	٤	٧	٩	١٣١	٣٨	٥	١٦٠	تسرب مواد بترولية
٧٢	١,٠٧٩,٠٠٠	٠	٠	٠	١٠	٠	٧	٠	٢	١	١	١٨	٠	٣	١	٠	٢	٦	١	٧	٨	١٥	اشتعال ذاتي
٥٩	٢٨٩,٨٠٠	٠	١	٠	٧	٠	٥	١	٧	١	٠	٣	٠	١	٠	١	٠	١	٢	١	٢٢	١٤	ظواهر طبيعية قدرية
٤٥	٣٥٨,٨٥٠	٠	٣	١٣	٢٠	٠	١	٠	٠	٠	٠	٤	٠	٠	٠	٠	٠	٣	٢	٧	٠	٢٨	الانفجار الغازي او الغباري
٣٥	٨٠,٦٠٠	٠	٠	٠	١	٠	١	٠	٠	٢	٤	١	٣	١	٢	٠	٤	٤	٢	٣	٠	٨	تفاعل مواد كيميائية
١,٢٧١	٧,٢٠٣,٧٧٣	١	٧	٢٢	٥١	٠	٣٧	١٧	١٣	١٥	٢٩	٦٨٨	٣٨	١٦	٢	١٠	٣	٨	٨	٣٢	٨٨	٢٦٧	جثاني
٢,٧٥٩	٨٩١,٩٦٥	٠	٢	٢	١١	٥	١٩٥٨	٠	٢	٤	١٠	٧	١٧	٧	٢	٧	٢	٨	٠	٦	٥٨٢	١٤٢	التخلص من النفايات والمخلفات
٢,٥٣٠	٤,٠٨٢,٤٤٠	١٤	٥٥	٣١	٢١٥	١٥	٢٩	٨	٦٥١	٨٨	٣٧	١٠٩١	٣٢	٥٣	٥	١٧	٣٧	٣٣	٢٥	٩٧	٢٧	٢٨٥	تحت الاجراء
١,٦١٩	٢٦١,٤٦٠	٠	٢	١٤	٧	٥٩٠	١٢٦	١	١٢٧	٩	١٧	٢٠٨	٦٨	٧	٦	٨	٧	١٣	١٢	٧٦	٨	٣٣٦	أخرى
٤٥,٩٢٨	٢١١,٦٤٥,٧١٣	٥٥	١٨٣	٤٧٢	١,٣٢٧	٦٧٤	١١,٠٩٧	١٢٨	٣,٠١٥	٣٩١	٤٩٨	٨,٧٠٣	٦٧٩	٣٥٩	١٢٧	٣٧٣	١٧٨	٣٣٣	٢٩٦	٢,٢٧٧	٣,٢٧٠	١٣,٥٣٠	المجموع

يتضح من الجدول (١ - ٧) لأسباب حوادث الحريق موزعة حسب نوعية المحترق لعام ١٤٣٤هـ ما يلي :

الإلتماس الكهربائي

حوادث الحريق بسبب الإلتماس الكهربائي احتلت المرتبة الأولى بعدد (١٥٣٢٧) حادثاً وبنسبة (٣٣٪) من إجمالي حوادث الحريق ويتوزع ذلك على نوعية المحترق يتضح الآتي :

الوحدات السكنية بنسبة ٥١٪ وسائل النقل بنسبة ١٥٪ الوحدات الكهربائية بنسبة ١٤٪
وتمثل هذه الأنواع الثلاثة ما نسبته (٨٠٪) من نوعية المحترق بسبب الإلتماس الكهربائي ونتج عنها إصابة (٦٧٣) شخصاً ووفاة (٤٥) شخصاً وقدرت خسائرها المادية بحوالي (١٢٠.٧٤١.٠٣٩) مائة وعشرون مليون وسبعمائة وواحد وأربعون وتسعة وثلاثون ريالاً.

العبث

حوادث الحريق بسبب العبث احتلت المرتبة الثانية بعدد (١١٥١٩) حادثاً وبنسبة (٢٥٪) من إجمالي حوادث الحريق ويتوزع ذلك على نوعية المحترق يتضح الآتي :

النفايات والمخلفات ٦٢٪ الوحدات السكنية بنسبة ١٧٪ الزراعية والحيوانية بنسبة ١٥٪
وتمثل هذه الأنواع الثلاثة ما نسبته (٩٤٪) من نوعية المحترق بسبب العبث ونتج عنها إصابة (١٣٣) شخصاً ووفاة (١٦) أشخاص وقدرت خسائرها المادية بحوالي (٨.٧٢٤.٣٤٢) ثمانية ملايين وسبعمائة وأربعة وعشرون ألف وثلاثمائة واثنان وأربعون ريالاً.

مصدر حراري متوهج وبطيء

حوادث الحريق بسبب المصدر الحراري المتوهج والبطيء احتلت المرتبة الثالثة بعدد (٤٠٣٩) حادثاً وبنسبة (٩٪) من إجمالي حوادث الحريق ويتوزع ذلك على نوعية المحترق يتضح الآتي :

النفايات والمخلفات بنسبة ٤٢٪ الوحدات السكنية بنسبة ٢٤٪
ويمثل هذان النوعان ما نسبته (٦٦٪) من نوعية المحترق بسبب وسائل النقل ونتج عنه إصابة (٨٩) شخصاً ووفاة (١٠) شخصاً وقدرت خسائرها المادية بحوالي (٤١.٦٢٦.٧٠٧) واحد وأربعون مليون وستمائة وستة وعشرون ألف وسبعمائة وسبعة ريالاً .

جدول يوضح عمليات اطفاء حوادث الحريق خلال عام ١٤٣٤ هـ موزعة على المناطق حسب الأشهر

جدول (٨-١)

شهر المنطقة	محرم	صفر	ربيع أول	ربيع ثاني	جماد اول	جماد ثاني	رجب	شعبان	رمضان	شوال	نوالقعدة	ذو الحجة	المجموع
الرياض	٣٨٥	٤٦٥	٤٨١	٥١٣	٥٣٥	٥٦٣	٦٦٩	٧٨٠	٧١١	٧٨٤	٦٩٣	٥٥٧	٧,١٣٦
الشرقية	٤٨٣	٤٩٠	٥٤٤	٥٨٧	٥٨٦	٥٥٤	٧٠٦	٧٢٥	٦٨٩	٧٠٣	٦٦٣	٥٨٦	٧,٣١٦
مكة المكرمة	١,١٠٥	١,١٤٢	٩٩٥	١,١٦٨	١,١٩٠	١,١٩٩	١,٣٨٠	١,٤٣٠	١,٣٦٦	١,٤٦٦	١,٣٠٧	١,٣٣٩	١٥,٠٨٧
عسير	٩٤	١٠٠	٨١	١١٤	٨٦	٩٥	١٤٤	١٦٩	١٠١	١٤٧	١٤٧	٩٥	١,٣٧٣
المدينة المنورة	١٠٦	٩٨	١٠٦	١٢٩	١٨٥	٢٤٢	٤١٤	٣٥٤	٣٥٨	٣٩٠	٣٣٠	٢٨١	٢,٩٩٣
القصيم	١٨٠	١٧٦	٢٣٦	١٨٦	١٩٧	٢٠٨	٢٥٩	٢٦٠	٢٣٤	٢٤٦	٢٠٢	٢٠١	٢,٥٨٥
الباحة	٥٢	٣٥	٥٥	٦٢	٥٨	٦٤	٧٦	١٠٧	٩١	٨٨	٧٩	٦٤	٨٣١
نجران	٨١	٦١	٨٤	٨٣	٧٨	٧٣	٩٩	٩٤	٨٠	١٢٤	١٠٢	٨٦	١,٠٤٥
جازان	١٥٥	١٦٠	١٦٩	١٩٤	١٩٩	٢٢٣	٢٠٧	٢٠٠	١٩٦	١٩١	١٧٩	١٨٨	٢,٢٦١
تبوك	١٥٦	١٦١	١١١	١٤٩	١٦٤	١٧١	١٥٦	١٣٢	١٠٩	١٨٩	١٥٥	١٦٩	١,٨٢٢
حائل	٦٢	٧٦	٩٣	٨١	١٠٠	٨٨	١٠٥	١٣٣	١٠٣	١٣٥	٨٧	١١٤	١,١٧٧
الجوف	٨٣	١١٦	١٢٤	١٣٧	١٣٧	١٢٤	١٥٩	١٥٠	١٤١	١٧٤	١١٦	١٣٤	١,٥٩٥
الحدود الشمالية	٤٩	٥٢	٥٩	٤٩	٤١	٥٠	٥١	٨٢	٧٨	٧٥	٥٤	٦٧	٧٠٧
المجموع	٢,٩٩١	٣,١٣٢	٣,١٣٨	٣,٤٥٢	٣,٥٥٦	٣,٦٥٤	٤,٤٢٥	٤,٦١٦	٤,٢٥٧	٤,٧١٢	٤,١١٤	٣,٨٨١	٤٥,٩٢٨

يتضح من الجدول (١ - ٨) لعمليات الإطفاء خلال عام ١٤٣٤هـ موزعة على المناطق حسب الأشهر ما يلي :

شهرشوال بلغ عدد حوادث الحريق فيه (٤٧١٢) حادثاً وبنسبة (١٠٪) من إجمالي حوادث الحريق وبتوزيع ذلك على المناطق نجد أن أكثر نسب حوادث الحريق كانت في المناطق التالية :

المنطقة الشرقية بنسبة ١٥٪

الرياض بنسبة ١٧٪

مكة المكرمة بنسبة ٣١٪

وتمثل هذه المناطق مجتمعة ما نسبته (٦٣٪) من إجمالي حوادث الحريق لشهر شوال لعام ١٤٣٤هـ .

شهر شعبان بلغ عدد حوادث الحريق فيه (٤٦١٦) حادثاً وبنسبة (١٠٪) من إجمالي حوادث الحريق وبتوزيع ذلك على المناطق نجد أن أكثر نسب حوادث الحريق كانت في المناطق التالية :

الشرقية بنسبة ١٦٪

الرياض بنسبة ١٧٪

مكة المكرمة بنسبة ٣١٪

وتمثل هذه المناطق مجتمعة ما نسبته (٦٤٪) من إجمالي حوادث الحريق لشهر شعبان لعام ١٤٣٤هـ .

شهر رجب بلغ عدد حوادث الحريق فيه (٤٤٢٥) حادثاً وبنسبة (١٠٪) من إجمالي حوادث الحريق وبتوزيع ذلك على المناطق نجد أن أكثر نسب حوادث الحريق كانت في المناطق التالية :

الرياض بنسبة ١٥٪

الشرقية بنسبة ١٦٪

مكة المكرمة بنسبة ٣١٪

وتمثل هذه المناطق مجتمعة ما نسبته (٦٢٪) من إجمالي حوادث الحريق لشهر رجب لعام ١٤٣٤هـ .

وتمثل هذه الأشهر الثلاثة (شوال وشعبان ورجب) ما نسبته (٣٠٪) من إجمالي حوادث الحريق لعام ١٤٣٤هـ .

جدول يوضح مقارنة ونسبة التغير في نوعية المحترق لحوادث الحريق لعامي ١٤٣٣ / ١٤٣٤ هـ

(٩-١)

النسبة	التغير	١٤٣٤ هـ	١٤٣٣ هـ	العام النوعية
١%	١٨٤	١٣,٥٣٠	١٣,٣٤٦	السكنية
٤%	١٣٢	٣,٢٧٠	٣,١٣٨	زراعية وحيوانية
٩%	١٩٦	٢,٢٧٧	٢,٠٨١	محلات تجارية
١٩%	٤٧	٢٩٦	٢٤٩	المنشآت البترولية
٥%	١٥	٣٣٣	٣١٨	الصناعية
٨%	١٣	١٧٨	١٦٥	المصانع
٤%	١٥	٣٧٣	٣٥٨	الترويحية
٧-%	٩-	١٢٧	١٣٦	الصحية
٦%	٢٠	٣٥٩	٣٣٩	المستودعات والتخزين
١٤-%	١١٤-	٦٧٩	٧٩٣	التعليمية
٨%	٦١٤	٨,٧٠٣	٨,٠٨٩	وسائل النقل
٢%	٩	٤٩٨	٤٨٩	الدوائر الحكومية
٥%	١٧	٣٩١	٣٧٤	المؤسسات والشركات الأهلية
١-%	٢٢-	٣,٠١٥	٣,٠٣٧	الحوادث الكهربائية
١٢-%	١٧-	١٢٨	١٤٥	المعدات الثقيلة
٩%	٩٠.٦	١١,٠٩٧	١٠,١٩١	النفايات والمخلفات
٤٩%	٢٢٢	٦٧٤	٤٥٢	اخرى
٥%	٢٢٢٨	٤٥,٩٢٨	٤٣,٧٠٠	المجموع

جدول يوضح مقارنة ونسبة التغير لأسباب حوادث الحريق لعامي ١٤٣٣ / ١٤٣٤ هـ

(١٠-١)

النسبة	التغير	١٤٣٤ هـ	١٤٣٣ هـ	السبب / العام
٤%	٦٠٨	١٥,٣٢٧	١٤,٧١٩	التماس كهربائي
٥%	٥٢٢	١١,٥١٩	١٠,٩٩٧	عبث اطفال
٤%	١٤٤	٤,٠٣٩	٣,٨٩٥	مصدر حراري متوهج وبطيء
٩%	٢٠١	٢,٣٦٧	٢,١٦٦	احتراق مواد
٨-%	٢٧٦-	٣,٣١٨	٣,٥٩٤	احتراق وسائل النقل
٢٧%	٢٠٥	٩٦٨	٧٦٣	تسرب مواد بترولية
٠%	٠	٧٢	٧٢	اشتعال ذاتي
٣-%	٢-	٥٩	٦١	ظواهر طبيعية قدرية
٢٢%	٨	٤٥	٣٧	الانفجار الغازي او الغباري
٤٣-%	٢٦-	٣٥	٦١	تفاعل مواد كيميائية
٥%	٥٨	١,٢٧١	١,٢١٣	جثاني
٨%	٢١١	٢,٧٥٩	٢,٥٤٨	التخلص من النفايات والمخلفات
١٧%	٣٦٦	٢,٥٣٠	٢,١٦٤	تحت الاجراء
١٥%	٢٠٩	١,٦١٩	١,٤١٠	اخرى
٥%	٢٢٢٨	٤٥,٩٢٨	٤٣,٧٠٠	المجموع

جدول يوضح عدد البلاغات الكاذبة التي ترد غرفة العمليات لعامي ١٤٣٣/١٤٣٤ هـ

النسبة	التغير	عدد البلاغات		مديرية المنطقة
		١٤٣٤ هـ	١٤٣٣ هـ	
١٠٠%	١	٢	١	مديرية منطقة الرياض
٨٢٥٠%	١٦٥	١٦٧	٢	مديرية منطقة مكة المكرمة
٧٦٧%	٢٣	٢٦	٣	مديرية منطقة المدينة المنورة
٧٧٥%	٣١	٣٥	٤	مديرية منطقة القصيم
٤٠%	٢-	٣	٥	مديرية المنطقة الشرقية
٨٣%	٥-	١	٦	مديرية منطقة عسير
٨٦%	٦-	١	٧	مديرية منطقة تبوك
٥٠%	٤-	٤	٨	مديرية منطقة حائل
١٠٠%	٩-	٠	٩	مديرية منطقة الحدود الشمالية
٨٠%	٨-	٢	١٠	مديرية منطقة جازان
١٠٠%	١١-	٠	١١	مديرية منطقة نجران
٨٣%	١٠	٢٢	١٢	مديرية منطقة الباحة
١٠٠%	١٣-	٠	١٣	مديرية منطقة الجوف
١٨٩%	١٧٢	٢٦٣	٩١	المجموع

يوضح الجدول (١-١) عدد البلاغات الكاذبة التي وردت لغرف عمليات الدفاع المدني بالمناطق لعام ١٤٣٤هـ والتي بلغ عددها (٢٦٣) بلاغاً كاذباً مقابل

(١٩٨) بلاغاً لعام ١٤٣٣هـ أي بزيادة وقدره (١٧٢) بلاغاً كاذباً ونسبة (١٨٩٪) وتوزيع هذه البلاغات على مديريات الدفاع المدني بالمناطق يتضح أن أكثر

المناطق زيادة في نسبة البلاغات الكاذبة هي :

المدينة النورة بنسبة ٧٦٧٪

القصيم بنسبة ٧٧٥٪

مكة المكرمة بنسبة ٨٢٥٠٪

الدفاع المدني

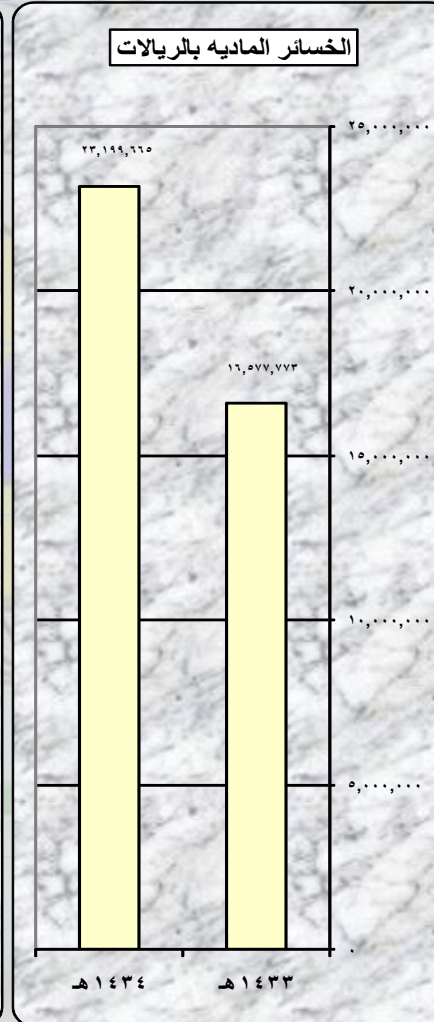
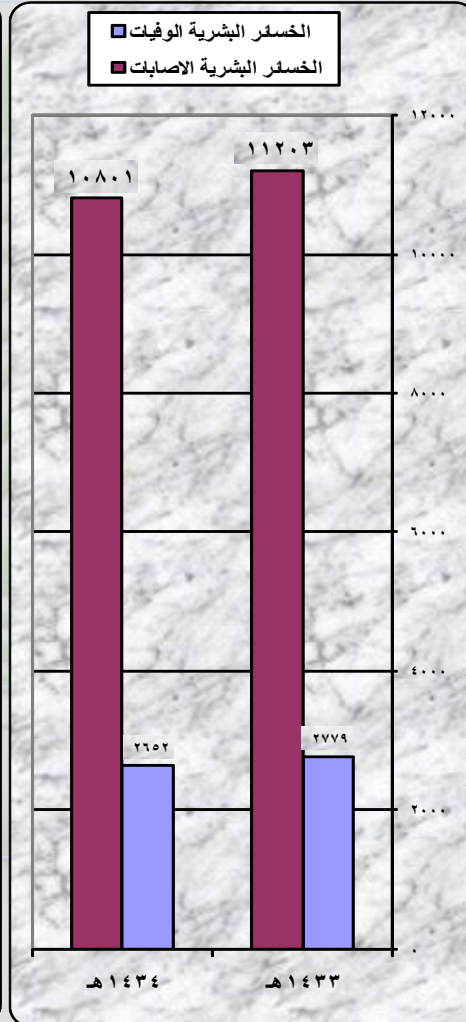
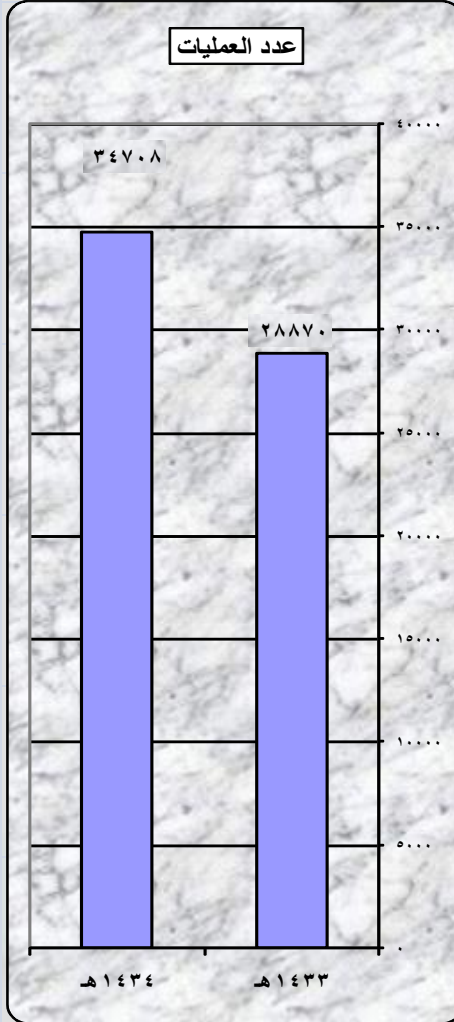
الفصل الثاني

عمليات الإنقاذ

الدفاع المدني

جدول يوضح عمليات الإنقاذ والخسائر البشرية والمادية لعامي ١٤٣٣/١٤٣٤ هـ

جدول (١-٢)



العام	الخسائر البشرية		عدد العمليات	الخسائر المادية بالريالات
	الوفيات	الاصابات		
١٤٣٣ هـ	٢٧٧٩	١١٢٠٣	٢٨٨٧٠	١٦,٠٧٧,٧٧٣
١٤٣٤ هـ	٢٦٥٢	١٠٨٠١	٣٤٧٠٨	٢٣,١٩٩,٦٦٥
التغير	-١٢٧	-٤٠٢	٥٨٣٨	٦,٦٢١,٨٩٢
النسبة	%٥-	%٤-	%٢٠	%٤٠

يتضح من الجدول (١-٢) عمليات الإنقاذ والخسائر البشرية والمادية لعامي ١٤٣٣ / ١٤٣٤ هـ أن عدد عمليات الإنقاذ بلغ (٣٤٧٠٨) عملية لعام ١٤٣٤ هـ مقابل (٢٨٨٧٠) عملية لعام ١٤٣٣ هـ أي بزيادة وقدرها (٥٨٣٨) عملية وبنسبة (٢٠٪) .

الخسائر البشرية

بلغ عدد المتوفين في العمليات التي انتقلت لها فرق الإنقاذ لعام ١٤٣٤ هـ (٢٦٥٢) منوفياً مقابل (٢٧٧٩) منوفياً لعام ١٤٣٣ هـ أي بنقص وقدره (١٢٧) متوفى وبنسبة (٥٪) -
المصابون بلغ عددهم خلال عام ١٤٣٤ هـ (١٠٨٠١) مصاباً مقابل (١١٢٠٣) مصاباً لعام ١٤٣٣ هـ أي بنقص وقدره (٤٠٢) مصاباً وبنسبة (٤٪) - .

الخسائر المادية

قدرت الخسائر المادية في عمليات الإنقاذ لعام ١٤٣٤ هـ بحوالي (٢٣.١٩٩.٦٦٥) ثلاثة وعشرون مليون ومائة وتسعة وتسعون ألف وستمائة وخمسة وستون ريالاً مقابل (١٦.٥٧٧.٧٧٣) ستة عشر مليون وخمسمائة وسبعة وسبعون ألف وسبعمائة وثلاثة وسبعون ريالاً لعام ١٤٣٣ هـ أي بزيادة وقدرها (٦.٦٢١.٨٩٢) ستة ملايين وستمائة وواحد وعشرون وثمانمائة واثنان وتسعون ريالاً وبنسبة (٤٠٪) .

جدول يوضح توزيع عمليات الإنقاذ والخسائر البشرية والمادية ونسبة التغير لعامي ١٤٣٣ / ١٤٣٤ حسب المناطق

جدول (٢-٢)

النسبة	الخسائر المادية بالريالات		النسبة	الإصابات		النسبة	الوفيات		النسبة	عدد العمليات		المنطقة
	١٤٣٤هـ	١٤٣٣هـ		١٤٣٤هـ	١٤٣٣هـ		١٤٣٤هـ	١٤٣٣هـ		١٤٣٤هـ	١٤٣٣هـ	
%١٣٨	٨,٠٠٩,٦٢٨	٣,٣٧١,٠٣٠	%٣	١,٢٧٩	١,٢٤٦	%٤-	٤٣٤	٤٥٣	%٢-	٣,٨٦٥	٣,٩٢٥	الرياض
%٤٣	٦٢١,٦٤٠	٤٣٣,٥١٩	%٨-	٨٠١	٨٧٤	%٩-	٢٩٦	٣٢٤	%٩	٣,٥٦١	٣,٢٦٦	الشرقية
%٥٢	٢,٠٢٧,٤٥٥	١,٣٣٤,٥٦٠	%٢٨	١,٤٥٨	١,١٤٢	%٩	٤٨١	٤٤٠	%٢٣	١٠,٦٠٧	٨,٦٣٠	مكة المكرمة
%٣٥٣	٧٦٣,٠٣٨	١٦٨,٥٤٧	%٣	٧٧٩	٧٥٣	%١١-	٢٢٦	٢٥٤	%١٠-	١,٣٠٧	١,٤٤٦	عسير
%٣٠	٥,٧٨٣,٠٠٥	٤,٤٤٤,٢٢٥	%١٩-	٨٢٥	١,٠٢١	%٢٥-	٢١٨	٢٨٩	%٣٣٩	٢,٨٩٥	٦٦٠	المدينة المنورة
%٧٢-	١٥١,٦١٥	٥٤٢,٩٦٧	%٤-	٢,١٥٢	٢,٢٤١	%١٦	٢٩٢	٢٥٢	%١٦	٤,٦٠٣	٣,٩٥٩	منطقه القصيم
%٤٠٠٤	٢٣٩,٦٧٥	٥,٨٤٠	%٢٦-	٦٢٩	٨٥٠	%١٨-	٦٦	٨٠	%٤	١,٣٤٥	١,٢٩٢	الباحة
%٩٤-	٣,١٢٣	٥٥,١٤٠	%٣٧-	٢٥٦	٤٠٨	%٣٥-	٥٩	٩١	%١٠-	٩٠٦	١,٠١٢	نجران
%١٠-	١,٢٠٠,٠٠٠	١,٣٢٩,٠٠٠	%١٤	٥٤٨	٤٧٩	%٢	٢٠٤	٢٠٠	%٢٦	١,٧٢٩	١,٣٦٨	جازان
%٣٠٤	٩٥,٢٩٥	٢٣,٥٧٥	%٢٥	٥٤٤	٤٣٤	%١٤	١١٥	١٠١	%٢٠	١,٤٧٤	١,٢٢٦	تبوك
%٧٤-	٤٦٩,٠٥٠	١,٧٩٦,٠٠٠	%١١-	٦٨٤	٧٦٩	%١٥-	١١٦	١٣٧	%١٧	١,١٠٤	٩٤٠	حائل
%٨٨	٧٥٤,٩٥٦	٤٠٠,٥٦٠	%١٦-	٦١٨	٧٣٧	%١٦-	٩٠	١٠٧	%١٣	٩١٣	٨٠٧	الجوف
%١٥	٣,٠٨١,١٨٥	٢,٦٧٢,٨١٠	%٨-	٢٢٨	٢٤٩	%٨	٥٥	٥١	%١٨	٣٩٩	٣٣٩	الحدود الشماليه
%٤٠	٢٣,١٩٩,٦٦٥	١٦,٥٧٧,٧٧٣	%٤-	١٠,٨٠١	١١,٢٠٣	%٥-	٢٦٥٢	٢٧٧٩	%٢٠	٣٤,٧٠٨	٢٨,٨٧٠	المجموع

يتضح من الجدول (٢-٢) لعمليات الإنقاذ والخسائر البشرية والمادية حسب المناطق أن عمليات الإنقاذ التي انتقلت لها فرق إنقاذ الدفاع المدني زادت بنسبة (٢٠%) وبالعودة إلى الجدول نجد أن أكثر المناطق زيادة في نسب عدد العمليات مقارنة بالعام السابق :

مكة المكرمة بنسبة ٢٣%

جازان بنسبة ٢٦%

المدينة المنورة بنسبة ٣٩%

الخسائر البشرية

الوفيات

بلغ عدد المتوفين في عمليات الإنقاذ لعام ١٤٣٤هـ (٢٦٥٢) متوفى مقابل (٢٧٧٩) متوفى لعام ١٤٣٣هـ أي بنقص وقدره (١٢٧) متوفى عن العام الماضي وبنسبة (٥-%) وبالعودة إلى الجدول نجد أن أكثر المناطق نقصاً في نسب عدد الوفيات مقارنة بالعام السابق هي :

الباحة بنسبة ١٨%

المدينة المنورة بنسبة ٢٥-%

نجران بنسبة ٣٥-%

الإصابات

بلغ عدد المصابين في عمليات الإنقاذ لعام ١٤٣٤هـ (١٠٠٨٠١) مصاباً مقابل (١١٠٢٠٣) مصاباً لعام ١٤٣٣هـ أي بزيادة وقدرها (٢٢٣٩) مصاباً وبنسبة (٢٨%) وبالعودة إلى الجدول نجد أن أكثر المناطق زيادة في نسب عدد الإصابات مقارنة بالعام السابق هي :

الجوف بنسبة ٨٩%

المدينة المنورة والباحة بنسبة ٩١%

نجران بنسبة ٢٥٦%

الخسائر المادية

قدرت الخسائر المادية في عمليات الإنقاذ لعام ١٤٣٤هـ بحوالي (٢٣.١٩٩.٦٦٥) ثلاثة وعشرون مليون ومائة وتسعة وتسعون ألف وستمائة وخمسة وستون ريالاً مقابل (١٦.٥٧٧.٧٧٣) ستة عشر مليون وخمسمائة وسبعة وسبعون ألف وسبعمائة وثلاثة وسبعون ريالاً لعام ١٤٣٣هـ أي بزيادة وقدرها (٦.٦٢١.٨٩٢) ستة ملايين وستمائة وواحد وعشرون وثمانمائة واثنان وتسعون ريالاً وبنسبة (٤٠%).

وبالعودة إلى الجدول نجد أن أكثر المناطق زيادة في نسب الخسائر المادية مقارنة بالعام السابق هي :

تبوك بنسبة ٣٠٤%

عسير بنسبة ٣٥٣%

الباحة بنسبة ٤٠٤%

جدول يوضح الخسائر البشرية (ذكر - أنثى) لعمليات الإنقاذ موزعة على المناطق خلال عام ١٤٣٤ هـ

جدول (٢-٣)

المجموع	اصابات		المجموع	وفيات		المنطقة
	انثى	ذكر		انثى	ذكر	
١٢٧٩	١٥٤	١١٢٥	٤٣٤	٤٢	٣٩٢	الرياض
٨٠١	٩٢	٧٠٩	٢٩٦	٢٦	٢٧٠	الشرقيه
١٤٥٨	١٨٠	١٢٧٨	٤٨١	٥٩	٤٢٢	مكة المكرمة
٧٧٩	١٠٨	٦٧١	٢٢٦	٢٦	٢٠٠	عسير
٨٢٥	١٢٩	٦٩٦	٢١٨	٣١	١٨٧	المدينه المنوره
٢١٥٢	٢٣٥	١٩١٧	٢٩٢	٣٢	٢٦٠	القصيم
٦٢٩	٧٩	٥٥٠	٦٦	١٣	٥٣	الباحة
٢٥٦	١٥	٢٤١	٥٩	٤	٥٥	نجران
٥٤٨	٩٦	٤٥٢	٢٠٤	٢١	١٨٣	جازان
٥٤٤	٧٤	٤٧٠	١١٥	١٧	٩٨	تبوك
٦٨٤	٦٩	٦١٥	١١٦	١٤	١٠٢	حائل
٦١٨	٧٥	٥٤٣	٩٠	٩	٨١	الجوف
٢٢٨	٢٥	٢٠٣	٥٥	٥	٥٠	الحدود الشماليه
١٠٨٠١	١٣٣١	٩٤٧٠	٢٦٥٢	٢٩٩	٢٣٥٣	المجموع

يتضح من الجدول (٢-٣) للخسائر البشرية لعمليات الإنقاذ لعام ١٤٣٤هـ ما يلي :

الوفيات

بلغت نسبة المتوفين من الذكور (٨٩٪) بينما بلغت نسبة الإناث (١١٪) وبالرجوع للجدول نجد أن أكثر المناطق زيادةً في نسب الوفيات من الذكور هي:

مكة المكرمة بنسبة ١٨٪ من وفيات الذكور ونسبة ١٨٪ من إجمالي الوفيات

الرياض بنسبة ١٧٪ من وفيات الذكور ونسبة ١٦٪ من إجمالي الوفيات

المنطقة الشرقية بنسبة ١١٪ من وفيات الذكور ونسبة ١١٪ من إجمالي الوفيات

وتمثل هذه المناطق ما نسبته (٤٦٪) من وفيات الذكور لعام ١٤٣٤هـ ونسبة (٤٥٪) من إجمالي الوفيات لعام ١٤٣٤هـ .

الإصابات

بلغت نسبة الإصابات من الذكور (٨٨٪) بينما بلغت نسبة الإناث (١٢٪) وبالرجوع للجدول نجد أن أكثر المناطق زيادةً في نسب الإصابات من الذكور هي:

القصيم بنسبة ٢٠٪ من إصابات الذكور ونسبة ٢٠٪ من إجمالي الإصابات

مكة المكرمة بنسبة ١٣٪ من إصابات الذكور ونسبة ١٣٪ من إجمالي الإصابات

الرياض بنسبة ١٢٪ من إصابات الذكور ونسبة ١٢٪ من إجمالي الإصابات

وتمثل هذه المناطق ما نسبته (٤٥٪) من إصابات الذكور لعام ١٤٣٤هـ ونسبة (٤٥٪) من إجمالي الإصابات لعام ١٤٣٤هـ .

جدول يوضح عمليات الإنقاذ حسب نوع العملية خلال عام ١٤٣٤ هـ موزعة على المناطق

جدول (٤-٢)

النوعية المنطقة	المساحات المائية	وسائل النقل	مكان الإنهيار	مكان الإحتجاز	مكان السقوط	الحوادث مهنيه	البحث عن المفقودين	اخرى	المجموع
الرياض	٤٣	٩٧٤	٥٦	٢٢٦٧	٤٠٠	٣٩	٦١	٢٥	٣٨٦٥
الشرقية	١٠	٨٠٦	٤١	٢٤٣٤	٢٠١	٣٦	١٠	٢٣	٣٥٦١
مكة المكرمة	٤٢	١٢٩٢	١٢٢	٨٤٢٤	٢٠٤	٨١	٤٤	٣٩٨	١٠٦٠٧
عسير	٣٤	٥٨٦	١٣	٥٦٨	٦٥	١٢	٢٦	٣	١٣٠٧
المدينة المنورة	١٥	٥٠٧	٨	٢٢٢٨	٤٣	٦	٤٣	٤٥	٢٨٩٥
القصيم	٩	١٥٦٥	٥٣	٢٦٧٦	١٠٢	١٢	١٤	١٧٢	٤٦٠٣
الباحة	٨	٥٠٨	١٤	٦٩٨	٧٠	٥	٢٣	١٩	١٣٤٥
نجران	٨	٣٠٩	١	٥٥٨	١٢	٣	٤	١١	٩٠٦
جازان	٥٦	٣١٢	٥٤	١١٧٤	١٠٤	١٢	٥	١٢	١٧٢٩
تبوك	٣	٣٢٠	٥	١٠٨٧	٣١	٥	١٥	٨	١٤٧٤
حائل	٢٥	٤٧٦	٦	٥٣٦	٣١	٦	١٥	٩	١١٠٤
الجوف	٣	٦١٨	٣	٢٥٣	١١	٣	١٧	٥	٩١٣
الحدود الشمالية	٢	١٥٩	٤	٢٠٢	١٠	١	٢٠	١	٣٩٩
المجموع	٢٥٨	٨٤٣٢	٣٨٠	٢٣١٠٥	١٢٨٤	٢٢١	٢٩٧	٧٣١	٣٤٧٠٨

يتضح من الجدول (٢-٤) أن عمليات الإنقاذ في أماكن الاحتجاز تحتل المرتبة الأولى حيث بلغت (٣٢.١٠٥) عملية ونسبتها (٦٧٪) من إجمالي عمليات الإنقاذ وبالرجوع للجدول نجد أن أكثر المناطق زيادةً في نسب عمليات الإنقاذ في أماكن الاحتجاز هي:

الرياض بنسبة ١٠٪

المنطقة الشرقية بنسبة ١١٪

مكة المكرمة بنسبة ٣٦٪

وتمثل هذه المناطق مجتمعة ما نسبته (٥٧٪) من إجمالي عمليات الإنقاذ في أماكن الاحتجاز لعام ١٤٣٤ هـ .

عمليات الإنقاذ في وسائل النقل تحتل المرتبة الثانية حيث بلغت (٨.٤٣٢) عملية ونسبة (٢٤٪) من إجمالي عمليات الإنقاذ وبالرجوع للجدول نجد أن أكثر المناطق زيادةً في نسب عمليات الإنقاذ في وسائل النقل هي:

الرياض بنسبة ١١٪

مكة المكرمة بنسبة ١٥٪

القصيم بنسبة ١٩٪

وتمثل هذه المناطق مجتمعة ما نسبته (٤٥٪) من إجمالي عمليات الإنقاذ في وسائل النقل لعام ١٤٣٤ هـ .

عمليات الإنقاذ في أماكن السقوط تحتل المرتبة الثالثة حيث بلغت (١.٢٨٤) عملية ونسبة (٤٪) من إجمالي عمليات الإنقاذ وبالرجوع للجدول نجد أن أكثر المناطق زيادةً في نسب عمليات الإنقاذ في أماكن السقوط هي:

الشرقية بنسبة ١٦٪

مكة المكرمة بنسبة ١٦٪

الرياض بنسبة ٣١٪

وتمثل هذه المناطق مجتمعة ما نسبته (٦٣٪) من إجمالي عمليات الإنقاذ في أماكن السقوط لعام ١٤٣٤ هـ .

وتمثل هذه الأنواع الثلاثة (أماكن الاحتجاز - وسائل النقل - أماكن السقوط) مجتمعة ما نسبته (٩٥٪) من إجمالي عمليات الإنقاذ لعام ١٤٣٤ هـ .

جدول يوضح عمليات الإنقاذ حسب الاسباب خلال عام ١٤٣٤ هـ موزعة على المناطق

جدول (٢-٥)

المجموع	اخرى	تحت الاجراء	الحوادث الفردية	البحث عن المفقودين	حوادث مهنية	سقوط	احتجاز	انهيار	تصادم	غرق	الأسباب المنطقة
٣٨٦٥	١٨	٢٢	٣٩	٦٣	٢٤	٣٨٣	٢١٣٧	٤٩	١٠٨٥	٤٥	الرياض
٣٥٦١	١٧	٦٤٨	٧٤	٨	١٦	١٨١	٢١٥٠	٣٥	٤٢١	١١	الشرقية
١٠٦٠٧	٦٢٢	٢٥٥	١٤٧	٣٩	٣٦	١٨٩	٧٨٨٩	١١٠	١٢٩٢	٢٨	مكة المكرمة
١٣٠٧	٤	٠	١٤	٢٣	٩	٥٩	٤٥٧	١٣	٦٩١	٣٧	عسير
٢٨٩٥	٤٠	٤	٢٨	٤٣	٥	٣٧	٢١٢٣	٦	٥٩٥	١٤	المدينة المنورة
٤٦٠٣	١٦٩	٦	٤	١٢	١٠	٩١	٢٦٧٠	٥٦	١٥٧٧	٨	القصيم
١٣٤٥	١٧	٢	١٦	٢٣	٠	٦٤	٦٧٦	١٤	٥٢٥	٨	الباحة
٩٠٦	٧	٢	١٨	٣	٢	١٢	٥٤٠	١	٣١٣	٨	نجران
١٧٢٩	١٥	٣	١٧	٤	٦	٨٨	١١٦٨	٥٢	٣٢٠	٥٦	جازان
١٤٧٤	٥	٠	٢٢	١٥	١	٢٦	١٠٣٩	٥	٣٥٩	٢	تبوك
١١٠٤	٩	٠	١١	١٥	٥	٣٠	٥٢٤	٥	٤٧٢	٣٣	حائل
٩١٣	٣	١	٨	١٨	١	١٠	٢٤٧	٣	٦٢٠	٢	الجوف
٣٩٩	٢	٢	٧	٢٢	٠	٧	١٧٦	٣	١٧٧	٣	الحدود الشمالية
٣٤٧٠٨	٩٢٨	٩٤٥	٤٠٥	٢٨٨	١١٥	١١٧٧	٢١٧٩٦	٣٥٢	٨٤٤٧	٢٥٥	المجموع

يتضح من الجدول (٢-٥) لعمليات الإنقاذ أن الاحتجاز هو السبب الأول في عمليات الإنقاذ بعدد (٢١.٧٩٦) عملية ونسبة (٦٣٪) من إجمالي عمليات الإنقاذ وبالرجوع للجدول نجد أن أكثر المناطق زيادةً في نسب عمليات الإنقاذ بسبب الاحتجاز هي:

المنطقة الشرقية بنسبة ١٠٪

القصيم بنسبة ١٢٪

مكة المكرمة بنسبة ٣٦٪

تمثل هذه المناطق مجتمعة ما نسبته (٥٨٪) من إجمالي عمليات الإنقاذ بسبب الاحتجاز لعام ١٤٣٤ هـ .

السبب الثاني في عمليات الإنقاذ هو تصادم السيارات بعدد (٨.٤٤٧) عملية ونسبة (٢٤٪) من إجمالي عمليات الإنقاذ وبالرجوع للجدول نجد أن أكثر المناطق زيادةً في نسب عمليات الإنقاذ بسبب تصادم السيارات هي:

الرياض بنسبة ١٣٪

مكة المكرمة بنسبة ١٥٪

القصيم بنسبة ١٩٪

وتمثل هذه المناطق مجتمعة ما نسبته (٤٧٪) من إجمالي عمليات الإنقاذ بسبب تصادم السيارات لعام ١٤٣٤ هـ .

السبب الثالث في عمليات الإنقاذ هو السقوط بعدد (١.١٧٧) عملية ونسبة (٣٪) من إجمالي عمليات الإنقاذ وبالرجوع للجدول نجد أن أكثر المناطق زيادةً في نسب عمليات الإنقاذ بسبب السقوط هي:

الشرقية بنسبة ١٥٪

مكة المكرمة بنسبة ١٦٪

الرياض بنسبة ٣٣٪

وتمثل هذه المناطق مجتمعة ما نسبته (٦٤٪) من إجمالي عمليات الإنقاذ بسبب السقوط لعام ١٤٣٤ هـ .

وتمثل هذه الأسباب الثلاثة (الاحتجاز - تصادم السيارات - السقوط) مجتمعة ما نسبته (٩٠٪) من إجمالي عمليات الإنقاذ لعام ١٤٣٤ هـ .

جدول يوضح الخسائر البشرية والمادية لعمليات الإنقاذ لعام ١٤٣٤ هـ موزعة حسب النوعية

جدول (٢ - ٦)

الخسائر المادية بالريال	الخسائر البشرية						عدد العمليات	النوعية
	الوفيات			الإصابات				
	المجموع	انثى	ذكر	المجموع	انثى	ذكر		
٩٢,٥٠٠	١١٦	١٦	١٠٠	٣١	١	٣٠	٢٥٨	المسطحات المائية
١٣,٥٠٢,٥٧١	١,٨٩٥	٢١٦	١,٦٧٩	٩,٠٣٣	١,٠٤٢	٧,٩٩١	٨,٤٣٢	وسائل النقل
٣,١٧٩,٥٥٠	٣٦	٤	٣٢	١١٤	٩	١٠٥	٣٨٠	مكان الإنهيار
٤,٤٧١,٦٦٤	٤٧٥	٥٦	٤١٩	١,٣١٥	٢٣٨	١,٠٧٧	٢٣,١٠٥	مكان الإحتجاز
١,٦٦٩,٨٤٠	١٠٤	٥	٩٩	٢٤٥	٢٨	٢١٧	١,٢٨٤	مكان السقوط
٩٣,٥٤٠	١٢	١	١١	٣٤	٩	٢٥	٢٢١	الحوادث المهنية
٣٥٠	١٢	٠	١٢	٥	٠	٥	٢٩٧	البحث عن مفقودين
١٨٩,٦٥٠	٢	١	١	٢٤	٤	٢٠	٧٣١	اخرى
٢٣,١٩٩,٦٦٥	٢,٦٥٢	٢٩٩	٢,٣٥٣	١٠,٨٠١	١,٣٣١	٩,٤٧٠	٣٤,٧٠٨	المجموع

يتضح من الجدول (٢-٦) للخسائر البشرية والمادية لعمليات الإنقاذ لعام ١٤٣٤هـ موزعة حسب النوعية ما يلي:

مكان الاحتجاز

احتل المرتبة الأولى بعدد (٢٣.١٠٥) عملية إنقاذ وبنسبة (٦٧٪) من إجمالي عمليات الإنقاذ ونتج عن ذلك إصابة (١.٣١٥) شخصاً ووفاة (٤٧٥) شخصاً وقدرت الخسائر المادية بحوالي (٤.٤٧١.٦٦٤) أربعة ملايين وأربعمائة وواحد وسبعون ألف وستمائة وأربعة وستون ريالاً.

وسائل النقل

تحتل المرتبة الثانية بعدد (٨.٤٣٢) عملية إنقاذ وبنسبة (٢٤٪) من إجمالي عمليات الإنقاذ ونتج عنها إصابة (٩.٠٣٣) شخصاً ووفاة (١.٨٩٥) شخصاً وقدرت الخسائر المادية بحوالي (١٣.٥٠٢.٥٧١) ثلاثة عشر مليون وخمسمائة واثنان ألف وخمسمائة وواحد وسبعون ريالاً .
وبالعودة إلى الجدول يتضح أن نسبة المصابين من جراء وسائل النقل تمثل (٨٤٪) من إجمالي المصابين لعمليات الإنقاذ أما المتوفين فبلغت نسبتهم (٧١٪) من إجمالي الوفيات لعمليات الإنقاذ .

مكان السقوط

احتل المرتبة الثالثة بعدد (١.٢٨٤) عملية إنقاذ وبنسبة (٤٪) من إجمالي عمليات الإنقاذ ونتج عن ذلك إصابة (٢٤٥) شخصاً ووفاة (١٠٤) شخصاً وقدرت الخسائر المادية بحوالي (١.٦٦٩.٨٤٠) واحد مليون وستمائة وتسعة وستون ألف وثمانمائة وأربعون ريالاً .

جدول يوضح الخسائر البشرية والمادية لعمليات الإنقاذ لعام ١٤٣٤ هـ موزعة حسب الأسباب

جدول (٢ - ٧)

الخسائر المادية بالريال	الخسائر البشرية						عدد العمليات	الأسباب
	الوفيات			الإصابات				
	المجموع	انثى	ذكر	المجموع	انثى	ذكر		
١٠٢,٥٠٠	١١٥	١٤	١٠١	٣١	١	٣٠	٢٥٥	غرق
١٥,٣٠٦,٥٧٤	١,٨٩٣	٢٢٩	١,٦٦٤	٩,٢١٥	١,٠٧١	٨,١٤٤	٨,٤٤٧	تصادم
٣,٠٧٦,٨٥٠	٣١	٤	٢٧	٩٥	٩	٨٦	٣٥٢	انهيار
٢,٥٨٢,٣١٦	٢٩٣	٢٦	٢٦٧	٧١٧	١٦٠	٥٥٧	٢١,٧٩٦	احتجاز
١,٦٤٥,٤٧٠	٨٠	٤	٧٦	١٨١	١٦	١٦٥	١,١٧٧	سقوط
٢٥,٣٨٠	٦	٠	٦	٢٦	٧	١٩	١١٥	مهنية
٣٥٠	٧	٠	٧	٦	٠	٦	٢٨٨	البحث عن مفقودين
٩٧,٧٤٠	١٦	٠	١٦	٤٦	١٩	٢٧	٤٠٥	الحوادث الفردية
٣٢٥,٢٥٥	٢١١	٢٢	١٨٩	٤٧٦	٤٨	٤٢٨	٩٤٥	تحت الاجراء
٣٧,٢٣٠	٠	٠	٠	٨	٠	٨	٩٢٨	اخرى
٢٣,١٩٩,٦٦٥	٢,٦٥٢	٢٩٩	٢,٣٥٣	١٠,٨٠١	١,٣٣١	٩,٤٧٠	٣٤,٧٠٨	المجموع

يتضح من الجدول (٢-٧) للخسائر البشرية والمادية لعمليات الإنقاذ لعام ١٤٣٤هـ موزعة حسب الأسباب ما يلي:

الاحتجاز

احتل المرتبة الأولى بعدد (٢١.٧٩٦) عملية وبنسبة (٦٣٪) من إجمالي عمليات الإنقاذ ونتج عنه إصابة (٧١٧) شخصاً ووفاة (٢٩٣) شخصاً وقدرت الخسائر المادية بحوالي (٢.٥٨٢.٣١٦) مليوناً وخمسمائة واثنتان وثمانون ألفاً وثلاثمائة وستة عشر ريالاً .

تصادم السيارات

احتل المرتبة الثانية بعدد (٨.٤٤٧) عملية وبنسبة (٢٤٪) من إجمالي عمليات الإنقاذ ونتج عنه إصابة (٩.٢١٥) شخصاً ووفاة (١.٨٩٣) شخصاً وقدرت الخسائر المادية بحوالي (١٥.٣٠٦.٥٧٤) خمسة عشر مليوناً وثلاثمائة وستة ألفاً وخمسمائة وأربعة وسبعون ريالاً . وبالعودة إلى الجدول يتضح أن عدد المصابين من جراء تصادم السيارات تمثل نسبتهم (٨٥٪) من إجمالي المصابين لعمليات الإنقاذ أما المتوفين فبلغت نسبتهم (٧١٪) من إجمالي الوفيات لعمليات الإنقاذ.

السقوط

احتل المرتبة الثالثة بعدد (١.١٧٧) عملية إنقاذ وبنسبة (٣٪) من إجمالي عمليات الإنقاذ ونتج عنه إصابة (١٨١) شخصاً ووفاة (٨٠) شخصاً وقدرت الخسائر المادية بحوالي (١.٦٤٥.٤٧٠) واحد مليوناً وستمائة وخمسة وأربعون ألفاً وأربعمائة وسبعون ريالاً .

جدول يوضح عدد عمليات الإنقاذ خلال عام ١٤٣٤ هـ موزعة على المناطق حسب الأشهر

جدول (٨-٢)

المجموع	نو الحجة	ذوالقعدة	شوال	رمضان	شعبان	رجب	جماد ثاني	جماد أول	ربيع ثاني	ربيع أول	صفر	محرم	شهر المنطقة
٣٨٦٥	٢٨٦	٣٢٢	٣١٤	٢٥٩	٣١٤	٢٢٠	٨٢١	٣٠٨	٢٢٦	٢٥١	٢٥١	٢٩٣	الرياض
٣٥٦١	٢٩١	٣٢٧	٢٩٧	٢٦٠	٣٠٤	٣٤٣	٣٣٧	٢٩٦	٢٥٥	٢٨٥	٢٨٣	٢٨٣	الشرقية
١٠٦٠٧	٩٠٩	٩٣٦	١٠١٣	٩٠٨	٩٠٠	٧٢٢	٩٣٣	١٠٨٤	٨٢٩	٨٧٦	٧٤٠	٧٥٧	مكة المكرمة
١٣٠٧	٧٥	٩٠	٩٩	٩٦	١٢٩	١٤٤	١٦٦	١١٠	٩٧	١٠١	١٠٦	٩٤	عسير
٢٨٩٥	٢٩٩	٢٧٥	٣٦٨	٣٢٩	٣٩٩	٣٤٥	٤٢٥	١٩٣	٧١	٦٤	٥٣	٧٤	المدينة المنورة
٤٦٠٣	٣٩٢	٣٦٧	٣٦٩	٢٨٥	٢٩٤	٣٣٩	٦٢٧	٣٩٤	٣٧٣	٣٢١	٤٤٤	٣٩٨	القصيم
١٣٤٥	٦٩	٨١	١١٦	١٣٦	١١٤	١١٠	٢٢٨	١٧٢	٧٨	٥٩	٩٦	٨٦	الباحة
٩٠٦	٦٩	٨١	٩٥	٦٢	٧٤	٧٨	١١٧	٨٦	٦١	٥٤	٧١	٥٨	نجران
١٧٢٩	١٢٩	١٢٧	٢٥٢	٢٠٤	١٣٧	١١٣	١٥٨	١٥٣	١١٠	١٢٨	١٢٣	٩٥	جازان
١٤٧٤	١٢٥	١٢٤	١١٣	٩٠	١٠٩	١٢٣	١٢٧	١٠٨	٩٤	٢١٢	١٢٦	١٢٣	تبوك
١١٠٤	١٠٨	٧٩	٩٤	٦٨	٨٤	٧٧	١٨٠	٧١	٧٩	١١٣	٦٩	٨٢	حائل
٩١٣	٩١	٨٩	٦٩	٦٢	٧٥	٦٧	٨٠	٦٩	٧٥	١٠٥	٦٥	٦٦	الجوف
٣٩٩	٣٨	٢٥	٣٥	٣٦	٣٣	٣٠	٣٦	٢٨	٣٢	٣٢	٣١	٤٣	الحدود الشمالية
٣٤٧٠٨	٢٨٨١	٢٩٢٣	٣٢٣٤	٢٧٩٥	٢٩٦٦	٢٧١١	٤٢٣٥	٣٠٧٢	٢٣٨٠	٢٦٠١	٢٤٥٨	٢٤٥٢	المجموع

يتضح من الجدول (٢ - ٨) لعمليات الإنقاذ خلال عام ١٤٣٤هـ موزعة على المناطق حسب الأشهر ما يلي :

شهر جمادى الثانية بلغ عدد عمليات الإنقاذ فيه (٤.٢٣٥) عملية ونسبة (١٢%) من إجمالي عمليات الإنقاذ ويتوزع ذلك على المناطق نجد أن أكثر نسب عمليات الإنقاذ كانت في المناطق التالية:

مكة المكرمة بنسبة ٢٢%

الرياض بنسبة ١٩%

القصيم بنسبة ١٥%

وتمثل هذه المناطق مجتمعة ما نسبته (٥٦%) من إجمالي عمليات الإنقاذ لشهر جمادى الثانية لعام ١٤٣٤هـ .

شهر شوال بلغ عدد عمليات الإنقاذ فيه (٣.٢٣٤) عملية ونسبة (٩%) من إجمالي عمليات الإنقاذ ويتوزع ذلك على المناطق نجد أن أكثر نسب عمليات الإنقاذ كانت في المناطق التالية:

مكة المكرمة بنسبة ٣١%

القصيم بنسبة ١١%

المدينة المنورة بنسبة ١١%

تمثل هذه المناطق مجتمعة ما نسبته (٥٣%) من إجمالي عمليات الإنقاذ لشهر شوال لعام ١٤٣٤هـ .

شهر جمادى الاول بلغ عدد عمليات الإنقاذ (٣.٠٧٢) عملية ونسبة (٩%) من إجمالي عمليات الإنقاذ ويتوزع ذلك على المناطق نجد أن أكثر نسب عمليات الإنقاذ كانت في المناطق التالية:

مكة المكرمة بنسبة ٣٥%

القصيم بنسبة ١٣%

الرياض بنسبة ١٠%

تمثل هذه المناطق مجتمعة ما نسبته (٥٨%) من إجمالي عمليات الإنقاذ لشهر جمادى الاول لعام ١٤٣٤هـ .

وتمثل هذه الأشهر الثلاثة (جمادى الثانية وشوال وجمادى الاول) ما نسبته (٣٠%) من إجمالي عمليات الإنقاذ لعام ١٤٣٤هـ.

جدول يوضح مقارنة ونسبة التغير لنوعية عمليات الإنقاذ لعامي ١٤٣٣ / ١٤٣٤ هـ

(٢-٩)

النسبة	التغير	١٤٣٤ هـ	١٤٣٣ هـ	العام النوعية
٤١%	٧٥	٢٥٨	١٨٣	المسطحات المائية
٢%	٢٠١	٨,٤٣٢	٨,٢٣١	وسائل النقل
٧%	٢٤	٣٨٠	٣٥٦	مكان الإنهيار
٢٨%	٥,٠٣٣	٢٣,١٠٥	١٨,٠٧٢	مكان الإحتجاز
١٥%	١٦٧	١,٢٨٤	١,١١٧	مكان السقوط
٦-%	١٣-	٢٢١	٢٣٤	الحوادث مهنية
٣-%	٨-	٢٩٧	٣٠٥	البحث عن المفقودين
٩٧%	٣٥٩	٧٣١	٣٧٢	اخرى
٢٠%	٥,٨٣٨	٣٤,٧٠٨	٢٨,٨٧٠	المجموع

جدول يوضح مقارنة ونسبة التغير لأسباب عمليات الإنقاذ لعامي ١٤٣٣ / ١٤٣٤ هـ

(١٠-٢)

النسبة	التغير	١٤٣٤ هـ	١٤٣٣ هـ	العام النوعية
٤٨%	٨٣	٢٥٥	١٧٢	غرق
٥%	٣٨٨	٨,٤٤٧	٨,٠٥٩	تصادم
٦%	٢٠	٣٥٢	٣٣٢	انهيار
٢٧%	٤,٦٣٧	٢١,٧٩٦	١٧,١٥٩	احتجاز
١٥%	١٥٣	١,١٧٧	١,٠٢٤	سقوط
١٦%	١٦	١١٥	٩٩	حوادث مهنية
١-%	٤-	٢٨٨	٢٩٢	البحث عن المفقودين
٢١%	٧١	٤٠٥	٣٣٤	الحوادث الفردية
٤٤%	٢٨٩	٩٤٥	٦٥٦	تحت الاجراء
١٠٠%	١٨٥	٩٢٨	٧٤٣	اخرى
٢٠%	٥,٨٣٨	٣٤,٧٠٨	٢٨,٨٧٠	المجموع

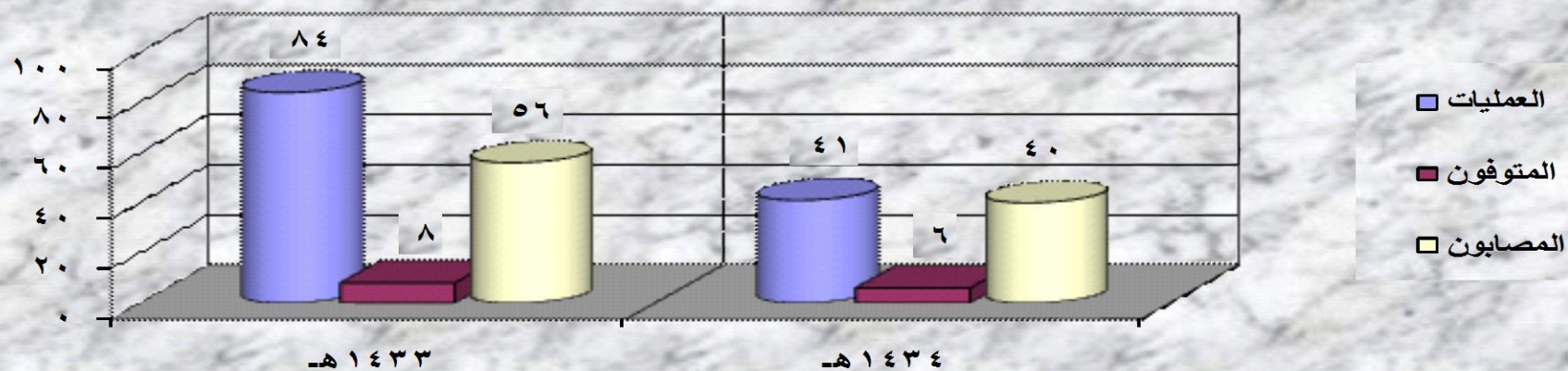
الفصل الثالث

عمليات الإسعاف

جدول يوضح مقارنة لعمليات الإسعاف والخسائر البشرية لعامي ١٤٣٣ هـ / ١٤٣٤ هـ

جدول (١-٣)

الخسائر البشرية		عدد العمليات	العام
الإصابات	الوفيات		
٥٦	٨	٨٤	١٤٣٣ هـ
٤٠	٦	٤١	١٤٣٤ هـ
١٦-	٢-	٤٣-	التغير
%٢٩-	%٢٥-	%٥١-	النسبة



يتضح من جدول (٣-١) لعمليات الإسعاف والخسائر البشرية لعامي ١٤٣٣/١٤٣٤هـ أن عدد العمليات التي قامت بها فرق إسعاف الدفاع المدني لعام ١٤٣٤هـ بلغت (٤١) عملية إسعافية مقابل (٨٤) عملية لعام ١٤٣٣هـ أي بنقص وقدره (٤٣) عملية ونسبة (٥١-%) .

الخسائر البشرية

بلغ عدد المتوفين الذين تم نقلهم بإسعاف الدفاع المدني لعام ١٤٣٤هـ (٦) متوفى مقابل (٨) متوفى لعام ١٤٣٣هـ أي بنقص وقدره (٢) متوفى ونسبة (٢٥-%) علماً أن نقل المتوفين من اختصاص أمانات المدن والبلديات وليس من مهام الدفاع المدني ، كما بلغ عدد المصابين الذين تم إسعافهم لعام ١٤٣٤هـ (٤٠) مصاباً مقابل (٥٦) لعام ١٤٣٣هـ أي بنقص وقدره (١٦) مصاباً ونسبة (٢٩-%) .

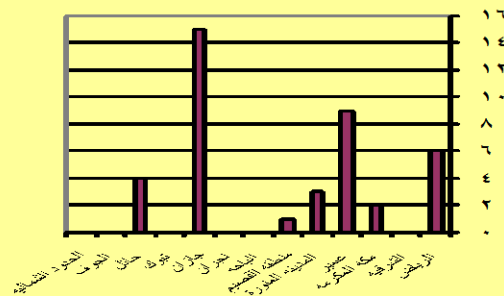
الدفاع المدني

جدول يوضح مقارنة لعمليات الإسعاف والخسائر البشرية ونسبة التغير لعامي ١٤٣٣ / ١٤٣٤ هـ موزعة على المناطق

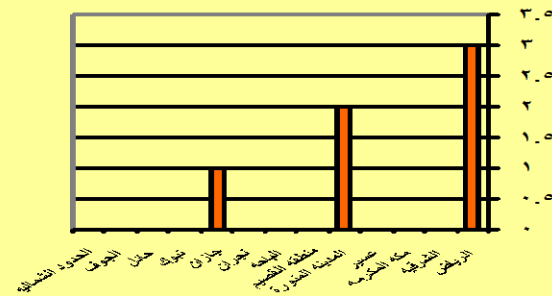
جدول (٢-٣)

النسبة	الإصابات		النسبة	الوفيات		النسبة	عدد العمليات		المنطقة
	١٤٣٤ هـ	١٤٣٣ هـ		١٤٣٤ هـ	١٤٣٣ هـ		١٤٣٤ هـ	١٤٣٣ هـ	
٧٠-%	٦	٢٠	٥٠-%	٣	٢	٢٥-%	٥	٤	الرياض
٠-%	٠	٠	٠-%	٠	٠	٠-%	١	١	الشرقية
١٠٠-%	٢	٠	١٠٠-%	٠	١	٧٩-%	٦	٢٩	مكة المكرمة
٤٠-%	٩	١٥	١٠٠-%	٠	١	٤٧-%	١٠	١٩	عسير
٥٠-%	٣	٢	٠-%	٢	٢	٠-%	٤	٤	المدينة المنورة
٦٧-%	١	٣	٠-%	٠	٠	١٠٠-%	١	٤	منطقة القصيم
١٠٠-%	٠	١	٠-%	٠	٠	١٠٠-%	٠	٢	الباحة
٠-%	٠	٠	٠-%	٠	٠	١٠٠-%	٠	١	نجران
٥٠-%	١٥	١٠	٠-%	١	١	٣٨-%	٨	١٣	جازان
١٠٠-%	٠	٢	١٠٠-%	٠	١	١٠٠-%	٠	٢	تبوك
١٠٠-%	٤	٢	٠-%	٠	٠	٥٠-%	٦	٤	حائل
١٠٠-%	٠	١	٠-%	٠	٠	١٠٠-%	٠	١	الجوف
٠-%	٠	٠	٠-%	٠	٠	٠-%	٠	٠	الحدود الشمالية
٢٩-%	٤٠	٥٦	٢٥-%	٦	٨	٥١-%	٤١	٨٤	المجموع

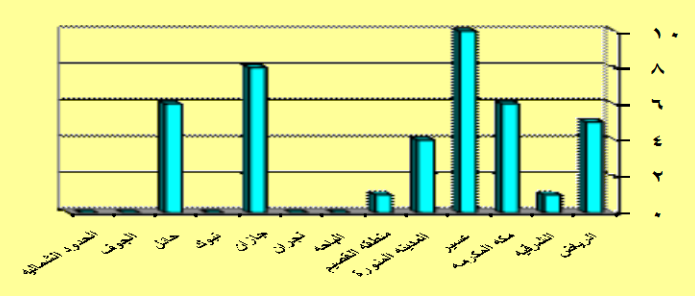
الإصابات ١٤٣٤ هـ



الوفيات ١٤٣٤ هـ



عدد العمليات ١٤٣٤ هـ



يتضح من جدول (٣-٢) أن عمليات الإسعاف التي انتقلت لها وحدات الدفاع المدني بمناطق المملكة قد نقصت بنسبة (٥١٪) وبالعودة إلى الجدول نجد أن أكثر المناطق نقصاً في نسب عمليات الإسعاف هي:

الجوف بنسبة ١٠٠٪

تبوك بنسبة ١٠٠٪

الباحة بنسبة ١٠٠٪

الخسائر البشرية

الوفيات

بلغ عدد المتوفين الذين تم نقلهم بواسطة إسعاف الدفاع المدني لعام ١٤٣٤هـ (٦) متوفى مقابل (٨) متوفى لعام ١٤٣٣هـ أي بنقص وقدره (٢) متوفى وبنسبة (٢٥٪) وبالرجوع للجدول نجد أن أكثر المناطق نقصاً في نسب الوفيات هي:

الباحة بنسبة ١٠٠٪

عسير بنسبة ٦٧٪

مكة المكرمة بنسبة ١٠٠٪

الإصابات

بلغ عدد المصابين الذين تم إسعافهم لعام ١٤٣٤هـ (٤٠) مصاباً مقابل (٥٦) مصاباً لعام ١٤٣٣هـ أي بنقص وقدره (١٦) مصاباً وبنسبة (٢٩٪) وبالرجوع للجدول نجد أن أكثر المناطق نقصاً في نسب الإصابات هي:

الجوف بنسبة ١٠٠٪

تبوك بنسبة ١٠٠٪

جدول يوضح عمليات الإسعاف حسب نوعية الخدمة الإسعافية المقدمة موزعة على المناطق لعام ١٤٣٤ هـ

جدول (٣-٣)

النوعية المنطقة	حروق	جروح	كسور	إصابه	إختناق	كدمات	ضربة شمس	اخرى	المجموع
الرياض	٠	٤	٠	٠	٠	٠	٠	١	٥
الشرقية	٠	٠	٠	٠	٠	٠	٠	١	١
مكة المكرمة	٠	٠	٠	٤	٠	٠	٠	٢	٦
عسير	٠	٣	١	٠	٢	١	٠	٣	١٠
المدينة المنورة	١	٠	٠	٢	١	٠	٠	٠	٤
القصيم	٠	٠	٠	١	٠	٠	٠	٠	١
الباحة	٠	٠	٠	٠	٠	٠	٠	٠	٠
نجران	٠	٠	٠	٠	٠	٠	٠	٠	٠
جازان	٢	٢	٣	٠	٠	٠	٠	١	٨
تبوك	٠	٠	٠	٠	٠	٠	٠	٠	٠
حائل	٠	١	٠	٠	٠	٠	٠	٥	٦
الجوف	٠	٠	٠	٠	٠	٠	٠	٠	٠
الحدود الشمالية	٠	٠	٠	٠	٠	٠	٠	٠	٠
المجموع	٣	١٠	٤	٧	٣	١	٠	١٣	٤١

يتضح من جدول (٣-٣) لعمليات الإسعاف حسب نوعية الخدمة المقدمة لعام ١٤٣٤هـ أن الجروح احتلت المرتبة الأولى بعدد (١٠) عمليات ونسبة (٢٤%) من إجمالي عمليات الإسعاف وبالرجوع للجدول نجد أن أكثر المناطق زيادة في نسبة عمليات الإسعاف للجروح بالنسبة لمجموعها هي:

جازان بنسبة ٢٠%

عسير بنسبة ٣٠%

الرياض بنسبة ٤٠%

وتمثل هذه المناطق مجتمعة ما نسبته (٩٠%) من إجمالي عمليات الإسعاف للجروح لعام ١٤٣٤هـ .

العمليات الإسعافية للإصابات احتلت المرتبة الثانية بعدد (٧) عملية ونسبة (١٧%) من إجمالي عمليات الإسعاف وبالرجوع للجدول نجد أن أكثر المناطق زيادة في نسبة عمليات الإسعاف للإصابات بالنسبة لمجموعها هي:

المدينة المنورة بنسبة ٢٩%

مكة المكرمة بنسبة ٥٧%

وتمثل هذه المناطق مجتمعة ما نسبته (٨٦%) من إجمالي عمليات الإسعاف للإصابات لعام ١٤٣٤هـ .

العمليات الإسعافية الكسور احتلت المرتبة الثالثة بعدد (٤) عملية ونسبة (١٠%) من إجمالي عمليات الإسعاف وبالرجوع للجدول نجد أن أكثر المناطق زيادة في نسبة عمليات الإسعاف للإصابات بالنسبة لمجموعها هي:

عسير بنسبة ٢٥%

جازان بنسبة ٧٥%

تمثل هذه المناطق مجتمعة ما نسبته (١٠٠%) من إجمالي عمليات الإسعاف للكسور لعام ١٤٣٤هـ .

وتمثل هذه الأنواع الثلاثة (الجروح - الإصابات - الكسور) ما نسبته (٥١%) من إجمالي العمليات الإسعافية المقدمة لعام ١٤٣٤هـ .

جدول يوضح عمليات الإسعاف حسب الأسباب موزعة على المناطق لعام ١٤٣٤ هـ

جدول (٣-٤)

المجموع	أخرى	إختناق	صدمه	توقف تنفس	كسور	حروق	إغماء	نزيف	جروح	الأسباب المنطقه
٥	٠	٠	١	٠	٠	٠	٠	٢	٢	الرياض
١	٠	٠	٠	٠	٠	٠	١	٠	٠	الشرقية
٦	٢	٠	١	٠	١	٠	١	٠	١	مكة المكرمة
١٠	٢	٢	٠	١	١	١	٠	٠	٣	عسير
٤	١	١	٠	١	٠	١	٠	٠	٠	المدينة المنورة
١	٠	٠	٠	٠	٠	٠	٠	٠	١	القصيم
٠	٠	٠	٠	٠	٠	٠	٠	٠	٠	الباحة
٠	٠	٠	٠	٠	٠	٠	٠	٠	٠	نجران
٨	١	٠	١	٠	٢	١	١	٠	٢	جازان
٠	٠	٠	٠	٠	٠	٠	٠	٠	٠	تبوك
٦	٢	٠	٠	٠	٠	٠	٢	٠	١	حائل
٠	٠	٠	٠	٠	٠	٠	٠	٠	٠	الجوف
٠	٠	٠	٠	٠	٠	٠	٠	٠	٠	الحدود الشمالية
٤١	٩	٢	٢	٢	٤	٣	٥	٢	١٠	المجموع

يتضح من الجدول (٣-٤) لأسباب عمليات الخدمة الإسعافية المقدمة لعام ١٤٣٤هـ أن الجروح احتلت المرتبة الأولى بعدد (١٠) عملية ونسبة (٢٤%) من إجمالي عمليات الإسعاف وبالرجوع للجدول نجد أن أكثر المناطق زيادةً في نسبة عمليات الإسعاف بسبب الجروح بالنسبة لمجموعها هي :

جازان بنسبة ٢٠%

الرياض بنسبة ٢٠%

عسير بنسبة ٣٠%

وتمثل هذه المناطق مجتمعة ما نسبته (٧٠%) من إجمالي عمليات الإسعاف للجروح لعام ١٤٣٤هـ .

عمليات إسعاف حالات الإغماء احتلت المرتبة الثانية بعدد (٥) عملية ونسبة (١٢%) من إجمالي عمليات الإسعاف وبالرجوع للجدول نجد أن أكثر المناطق زيادةً في نسبة عمليات الإسعاف حالات الإغماء بالنسبة لمجموعها هي :

مكة المكرمة بنسبة ٢٠%

الشرقية بنسبة ٢٠%

حائل بنسبة ٤٠%

وتمثل هذه المناطق مجتمعة ما نسبته (٨٠%) من إجمالي عمليات إسعاف بسبب حالات الإغماء لعام ١٤٣٤هـ .

عمليات إسعاف الكسور احتلت المرتبة الثالثة بعدد (٤) عملية ونسبة (٩%) من إجمالي عمليات الإسعاف وبالرجوع للجدول نجد أن أكثر المناطق زيادةً في نسبة عمليات الإسعاف بسبب الكسور بالنسبة لمجموعها هي :

عسير بنسبة ٢٥%

مكة المكرمة بنسبة ٢٥%

جازان بنسبة ٥٠%

وتمثل هذه المناطق مجتمعة ما نسبته (١٠٠%) من إجمالي عمليات إسعاف بسبب الكسور لعام ١٤٣٣هـ .

وتمثل هذه الأسباب الثلاثة (الجروح - حالات الإغماء - الكسور) ما نسبته (٤٥%) من إجمالي العمليات الإسعافية المقدمة لعام ١٤٣٤هـ .

جدول يوضح أسباب ونوعية عمليات الإسعاف لعام ١٤٣٤ هـ

جدول (٣-٥)

النوعية السبب	حروق	جروح	كسور	إصابه	إختناق	كدمات	ضربة شمس	أخرى	المجموع
جروح	٠	٨	٠	٢	٠	٠	٠	٠	١٠
نزيف	٠	٢	٠	٠	٠	٠	٠	٠	٢
اغماء	٠	٠	١	١	٠	٠	٠	٣	٥
حروق	٢	٠	٠	٠	٠	١	٠	٠	٣
كسور	٠	٠	٣	١	٠	٠	٠	٠	٤
توقف تنفس	٠	٠	٠	١	٠	٠	٠	١	٢
صدمة	١	٠	٠	١	٠	٠	٠	١	٣
اختناق	٠	٠	٠	٠	٣	٠	٠	٠	٣
اخرى	٠	٠	٠	١	٠	٠	٠	٨	٩
المجموع	٣	١٠	٤	٧	٣	١	٠	١٣	٤١

جدول يوضح عمليات الإسعاف خلال عام ١٤٣٤ هـ موزعة على المناطق حسب الأشهر

جدول (٦-٣)

المجموع	ذو الحجة	ذوالقعدة	شوال	رمضان	شعبان	رجب	جماد ثاني	جماد اول	ربيع ثاني	ربيع أول	صفر	محرم	شهر المنطقة
٥	٠	٠	٠	١	٠	٠	١	٢	٠	١	٠	٠	الرياض
١	٠	٠	٠	٠	٠	٠	٠	٠	٠	٠	١	٠	الشرقيه
٦	٠	٠	٢	٠	٠	٠	٢	٠	١	٠	٠	١	مكة المكرمة
١٠	٠	٢	٠	١	١	٠	١	١	١	٠	٣	٠	عسير
٤	٠	١	١	٠	٠	٠	١	٠	١	٠	٠	٠	المدينة المنوره
١	٠	٠	٠	٠	٠	٠	٠	٠	١	٠	٠	٠	القصيم
٠	٠	٠	٠	٠	٠	٠	٠	٠	٠	٠	٠	٠	الباحه
٠	٠	٠	٠	٠	٠	٠	٠	٠	٠	٠	٠	٠	نجران
٨	٠	١	١	٠	١	١	٠	٠	٠	٣	١	٠	جازان
٠	٠	٠	٠	٠	٠	٠	٠	٠	٠	٠	٠	٠	تبوك
٦	١	٣	١	٠	١	٠	٠	٠	٠	٠	٠	٠	حائل
٠	٠	٠	٠	٠	٠	٠	٠	٠	٠	٠	٠	٠	الجوف
٠	٠	٠	٠	٠	٠	٠	٠	٠	٠	٠	٠	٠	الحدود الشماليه
٤١	١	٧	٥	٢	٣	١	٥	٣	٤	٤	٥	١	المجموع

الفصل الخامس

الشهداء والمصابون من رجال

الدفاع المدني

المصابون		الشهداء		مديرية المنطقة
١٤٣٤هـ	١٤٣٣هـ	١٤٣٤هـ	١٤٣٣هـ	
١١	١٩	٠	٠	مديرية منطقة الرياض
٧٤	١٨	٢	٠	مديرية منطقة مكة المكرمة
١٢	١٣	٠	٠	مديرية منطقة المدينة المنورة
٥	٥	٠	١	مديرية منطقة القصيم
٢٧	٢٦	٠	٠	مديرية المنطقة الشرقية
٤	١٢	٠	٠	مديرية منطقة عسير
١٠	٦	٠	٠	مديرية منطقة تبوك
٧	٤	٠	٠	مديرية منطقة حائل
٢	٠	٠	٠	مديرية منطقة الحدود الشمالية
٥	٣	٠	٠	مديرية منطقة جازان
١	٤	١	٠	مديرية منطقة نجران
١	١	٠	٠	مديرية منطقة الباحة
١٢	١	٠	٠	مديرية منطقة الجوف
١٧١	١١٢	٣	١	المجموع

من جدول اعداد الشهداء والمصابين من رجال الدفاع المدني لعامي ١٤٣٣/١٤٣٤هـ يتضح الاتي : - -

بلغ عدد شهداء الواجب لعام ١٤٣٤هـ (٣) شهداء مقابل (١) شهيد لعام ١٤٣٣هـ أي بزيادة وقدرها ٢٠٠% وبتوزيع الشهداء على المناطق يتضح ان منطقة مكة المكرمة كان نصيبها (٢) شهيدين ومنطقة نجران شهيد واحد .

رحم الله شهدانا وأسكنهم فسيح جناته .

اما المصابين اثناء اداء واجبهم فبلغ عددهم عام ١٤٣٤هـ (١٧١) مصابا مقابل (١١٢) مصابا لعام ١٤٣٣هـ أي بزيادة وقدرها (٥٩) مصابا وبنسبة ٥٣% وبتوزيعهم يتضح الاتي :-

منطقة الجوف بنسبة ١١٠٠% منطقة مكة المكرمة بنسبة ٣١١% منطقة حائل بنسبة ٧٥%

اما المناطق الاقل في اعداد المصابين من رجال الفاع المدني اثناء أداء الواجب فكانت كالتالي :-

منطقة نجران بنسبة ٧٥% منطقة عسير بنسبة ٦٧% منطقة الرياض بنسبة ٤٢%

الدفاع المدني

أعمال حج عام ١٤٣٤ هـ

الدُّفْعَةُ الْمَكِّيَّةُ



**إحصائيات الحوادث اليومية في مكة المكرمة والمشاعر
المقدسة في الحج لعام ١٤٣٤ هـ**

الدَّفْعُ المَكِّي

إحصائيات بنوعيات الحوادث اليومية في مكة المكرمة والمشاعر المقدسة في الحج ١٤٣٤هـ

المجموع	مزدلفة	عرفات	منى	العاصمة المقدسة	الجهة	
					الوصف	النوعية
١٤٩	٥	١١	٥٦	٧٧	العدد	حوادث الحريق
٠	٠	٠	٠	٠	الإصابات	
٠	٠	٠	٠	٠	الوفيات	
٨٣	٥	٥	١٢	٦١	العدد	عمليات الإنقاذ
٠	٠	٠	٠	٠	الإصابات	
٠	٠	٠	٠	٠	الوفيات	
٥	٠	١	٣	١	العدد	العمليات الإسعافية
٠	٠	٠	٠	٠	الإصابات	
٠	٠	٠	٠	٠	الوفيات	
٢٣٧	١٠	١٧	٧١	١٣٩	العدد	المجموع
٠	٠	٠	٠	٠	الإصابات	
٠	٠	٠	٠	٠	الوفيات	

من جدول حوادث الحريق وعمليات الانقاذ والاسعاف بمكة المكرمة والمشاعر المقدسة بموسم حج ١٤٣٤هـ يتضح الاتي : - -

حوادث الحريق :

بلغ عدد حوادث الحريق بمكة المكرمة والمشاعر المقدسة لعام ١٤٣٤هـ (١٤٩) حادث وبتوزيع الحوادث يتضح الاتي : - -
بلغ عدد حوادث الحريق بمكة المكرمة (٧٧) حادث وبنسبة ٥١% ومشعر منى بعدد (٥٦) حادث وبنسبة ٣٧% ومشعر عرفات بعدد (١١) حادث وبنسبة ٧% ومشعر مزدلفة بعدد (٥) حوادث وبنسبة ٣% .

عمليات الانقاذ :

بلغت اعداد عمليات الانقاذ بمكة المكرمة والمشاعر المقدسة لعام ١٤٣٤هـ (٨٣) عملية وبتوزيع العمليات يتضح الاتي : - -
بلغت اعداد عمليات الانقاذ بمكة المكرمة لعام ١٤٣٤ (٦١) عملية وبنسبة ٧٣% ومشعر منى بعدد (١٢) عملية وبنسبة ١٤% ومشعر عرفات بعدد (٥) عمليات وبنسبة ٦% .

عمليات الاسعاف :

بلغت اعداد عمليات الاسعاف بمكة المكرمة والمشاعر المقدسة لعام ١٤٣٤هـ (٥) عمليات وبتوزيع العمليات يتضح الاتي : - -
بلغت اعداد عمليات الاسعاف بمكة المكرمة لعام ١٤٣٤ (١) عملية واحدة وبنسبة ٢٠% ومشعر منى بعدد (٣) عمليات وبنسبة ٦٠% ومشعر عرفات بعدد (١) عملية واحدة وبنسبة ٢٠% .

الدفاع المدني

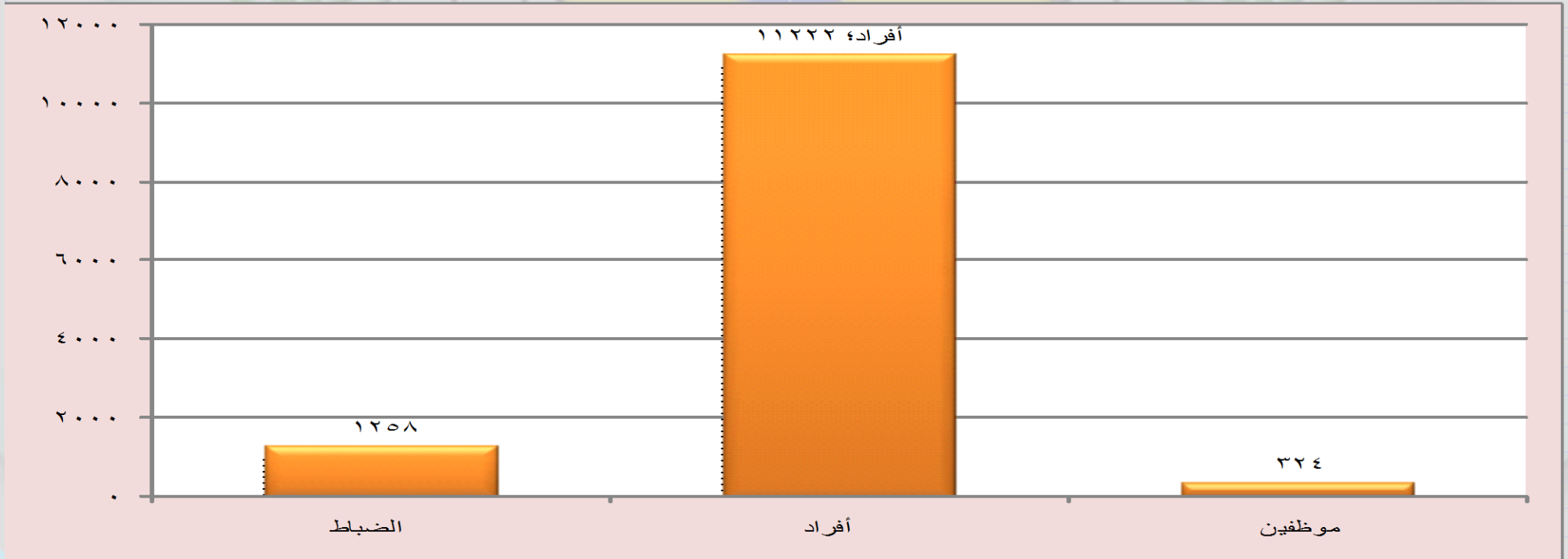
إحصائيات مقارنة اعداد الحوادث اليومية في مكة المكرمة والمشاعر المقدسة في الحج لعامي ١٤٣٣/١٤٣٤ هـ

المجموع		مزدحم.....ة		عرف.....ات		منسبى		العاصمة المقدسة		الوصف	الجهة
		١٤٣٣ هـ	١٤٣٤ هـ	١٤٣٣ هـ	١٤٣٤ هـ	١٤٣٣ هـ	١٤٣٤ هـ	١٤٣٣ هـ	١٤٣٤ هـ		التوعيد.....ة
١٤٩	٩٥	٥	٤	١١	١٣	٥٦	٢٦	٧٧	٥٢	العدد	حوادث الحريق
٠	٠	٠	٠	٠	٠	٠	٠	٠	٠	الإصابات	
٠	٠	٠	٠	٠	٠	٠	٠	٠	٠	الوفيات	
٨٣	٧٩	٥	٢	٥	٩	١٢	١٦	٦١	٥٢	العدد	عمليات الإقاذ
٠	١	٠	٠	٠	٠	٠	١	٠	٠	الإصابات	
٠	٠	٠	٠	٠	٠	٠	٠	٠	٠	الوفيات	
٥	١	٠	٠	١	١	٣	٠	١	٠	العدد	العمليات الإسعافية
٠	٠	٠	٠	٠	٠	٠	٠	٠	٠	الإصابات	
٠	٠	٠	٠	٠	٠	٠	٠	٠	٠	الوفيات	
٢٣٧	١٧٥	١٠	٦	١٧	٢٣	٧١	٤٢	١٣٩	١٠٤	العدد	المجموع
٠	١	٠	٠	٠	٠	٠	١	٠	٠	الإصابات	
٠	٠	٠	٠	٠	٠	٠	٠	٠	٠	الوفيات	

إحصائيات القوى البشرية المشاركة في مهمة الحج لعام ١٤٢٤ هـ

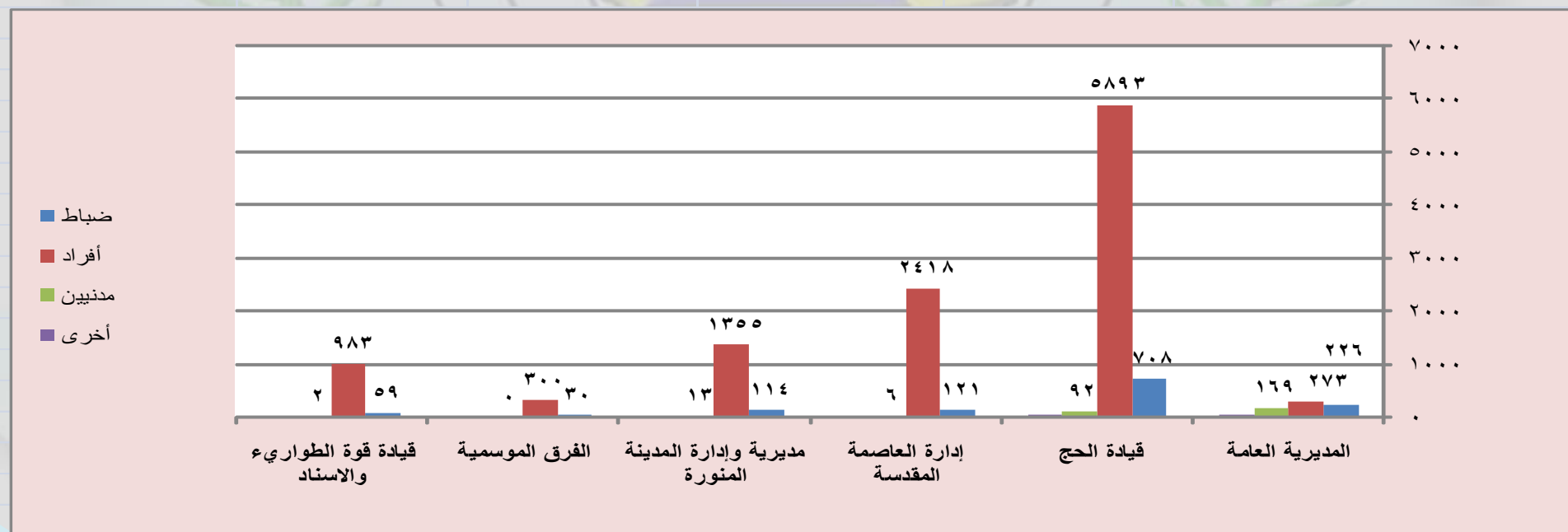
القوى البشرية المشاركة في مهمة الحج

العدد حسب الخطة	الفئة
١٢٥٨	الضباط
١١٢٢٢	أفراد
٣٢٤	موظفين
١٢٨٠٤	مجموع المشاركين



إحصائيات القوى البشرية حسب الجهات المشاركة لحج ١٤٣٤هـ

المجموع	أخرى	مدنيين	أفراد	ضباط	
٦٨٦	١٨	١٦٩	٢٧٣	٢٢٦	المديرية العامة
٦٧١٣	٢٠	٩٢	٥٨٩٣	٧٠٨	قيادة الحج
٢٥٤٥	٠	٦	٢٤١٨	١٢١	إدارة العاصمة المقدسة
١٤٨٤	٢	١٣	١٣٥٥	١١٤	مديرية وإدارة المدينة المنورة
٣٣٠	٠	٠	٣٠٠	٣٠	الفرق الموسمية
١٠٤٦	٢	٢	٩٨٣	٥٩	قيادة قوة الطوارئ والاسناد
١٢٨٠٤	٤٢	٢٨٢	١١٢٢٢	١٢٥٨	المجموع





تَعْمُرُ

بِحَمْدِ اللَّهِ تَعَالَى